

# CATÁLOGO COLECTIVO

---

1819 ART GALLERY

2024 / AGOSTO



# 1819 ART GALLERY

---

N. 43 - AGOSTO. 2024

CURADOR: ANTONIO SÁNCHEZ CASTRO

CARMEN CAMPOS-GUERETA

CG IN THE ART

CORREA

DANNA TAPIA

FABIANA P. RAMANZINI

FÉLIX PANTOJA

FERNANDO LÁZARO

MANUEL CORTIZO

MARÍA ZARLÓ

SERGIO ROMERO

# CARMEN CAMPOS-GUERETA



Los tres niños, sentados en la arena, están pintados con una maestría que destaca la suavidad de sus pieles y la delicadeza de sus expresiones, cada uno inmerso en su propio mundo, pero unidos por un vínculo invisible.

La paleta de colores suaves y terrosos, dominada por tonos de azul y arena, evoca una sensación de calma y serenidad, mientras que la luz sutil que baña la escena añade una calidez que sugiere una tarde soleada y apacible. La composición, con los niños dispuestos en una línea horizontal frente al mar, crea un equilibrio visual que refuerza la armonía del momento.

La forma en que están representados los niños, con gestos naturales y relajados, transmite una sensación de autenticidad y espontaneidad.

**1819 ART GALLERY**



## CG IN THE ART

Esta obra es un viaje visual hacia las profundidades de la psique humana, donde el caos y la introspección se encuentran. Los tonos dominantes de amarillo y azul se entrelazan en un contraste vibrante que refleja una tensión emocional latente. Las líneas negras, trazadas con un gesto seguro y a la vez convulso, dibujan formas abstractas que insinúan figuras humanas, sugiriendo un conflicto interno o un momento de revelación.

La textura de la pintura, con capas que parecen raspar la superficie del lienzo, añade una dimensión táctil que invita al espectador a sentir el dolor y la penitencia implícitos en el título. Las áreas de color más cálidas, como los rojos y naranjas, emergen como llamas de pasión y arrepentimiento, acentuando la turbulencia emocional.

La composición desordenada y los trazos frenéticos crean una atmósfera de desasosiego y reflexión.

**1819 ART GALLERY**

# CORREA



La obra es una pintura que combina elementos de texturas y contrastes cromáticos para evocar una atmósfera de misterio y profundidad. En el centro, una franja dorada se despliega con una luminosidad resplandeciente, contrastando con las áreas oscuras de tinta negra que se expanden y fluyen alrededor.

La composición es dinámica, con las formas negras que parecen moverse y cambiar, creando una sensación de energía contenida. Las manchas y salpicaduras sugieren un proceso de creación espontáneo y gestual, donde la mano del artista se hace evidente. Las líneas finas y garabateadas en el fondo añaden una capa de complejidad, insinuando estructuras ocultas o pensamientos subyacentes.

El fondo blanco realza el drama de los colores y las texturas, proporcionando un espacio negativo que permite a los elementos principales respirar y destacarse.

**1819 ART GALLERY**



# DANNA TAPIA

El ángulo ascendente nos invita a recorrer visualmente la complejidad estructural de la escena, donde el hierro forjado de las barandillas y los detalles ornamentales de las columnas y molduras resplandecen bajo la luz natural que filtra a través del imponente tragaluz.

La paleta cromática, dominada por tonos dorados y ocres, añade una calidez que contrasta con la fría claridad del vidrio y el metal. Este juego de luces y sombras acentúa la textura y la profundidad de los elementos arquitectónicos, creando una atmósfera de nostalgia y reverencia.

La composición, con sus líneas convergentes y perspectivas dramáticas, dirige la mirada del espectador hacia el cielo

**1819 ART GALLERY**

# FABIANA P. RAMANZINI



En el centro de la composición, se destaca una flor de color naranja brillante, creando un punto focal fuerte. Esta flor emerge de la cabeza de una figura femenina, lo que añade un elemento surrealista a la obra.

El fondo presenta un diseño geométrico de líneas finas en forma de estrella, proporcionando una estructura visual que equilibra la composición. Las figuras femeninas en blanco y negro están colocadas estratégicamente: una recostada en actitud relajada y otra en una postura erguida sobre un pedestal decorativo. Estas figuras están integradas con dibujos de hojas estilizadas en tinta negra, que añaden un dinamismo gráfico.

La elección de un fondo neutro realza los elementos de color y las figuras en primer plano, mientras que las líneas negras y los contornos definidos crean un contraste marcado. La composición juega con la profundidad y la escala, utilizando diferentes tamaños y posiciones de los elementos para guiar la mirada del espectador a través de la obra.

**1819 ART GALLERY**



# FÉLIX PANTOJA



Esta fotografía, es una exploración visual de la abstracción y la esencia del movimiento. Capturada con una técnica de desenfoque intencional, la imagen transforma una escena cotidiana en un estudio etéreo de formas y colores. Los tonos suaves y difuminados sugieren la presencia de objetos y figuras, mientras que el espacio negativo domina la composición, creando una atmósfera de serenidad y contemplación.

El contraste entre las áreas claras y oscuras, así como los sutiles toques de verde y azul, añade una capa de profundidad a la obra. La figura sombreada en la parte inferior derecha, apenas distinguible, introduce un elemento humano que equilibra la abstracción predominante, sugiriendo una narrativa oculta.

**1819 ART GALLERY**

# FERNANDO LÁZARO



La fotografía titulada "El Prado después de la lluvia. Madrid." captura un instante de quietud y reflexión en la ajetreada vida urbana. La imagen, en blanco y negro, amplifica la sensación de melancolía y contemplación, mientras un joven, de espaldas al espectador, espera pacientemente al borde de una acera mojada. Su figura solitaria, destacada contra el fondo desenfocado de transeúntes difusos, simboliza la introspección y la pausa en medio del ritmo frenético de la ciudad.

El pavimento húmedo refleja parcialmente la silueta del joven, creando una duplicidad visual que añade profundidad y dinamismo a la composición. Las líneas diagonales de las baldosas y el borde de la acera guían la mirada hacia el protagonista, mientras el reflejo en el charco añade una dimensión de surrealismo y efímera belleza.

**1819 ART GALLERY**

# MANUEL CORTIZO



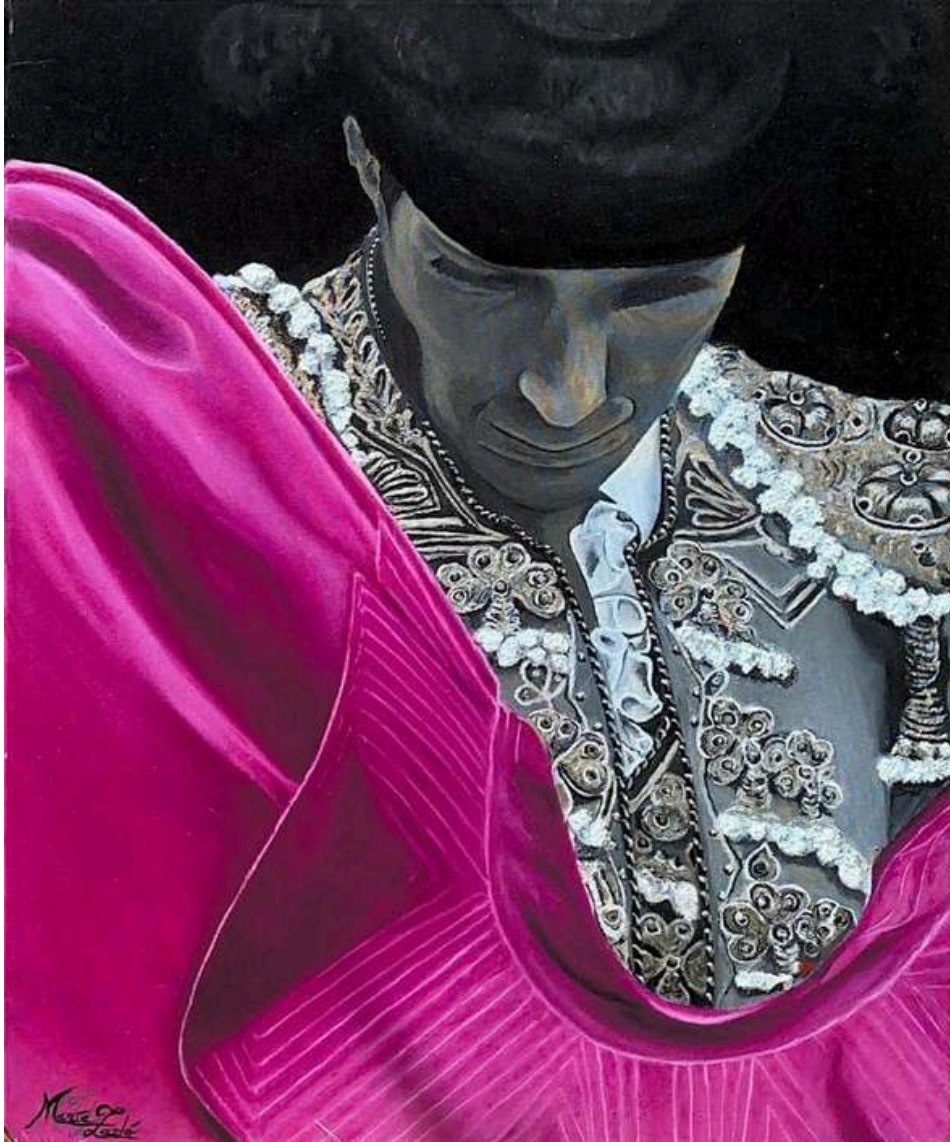
Las líneas rectas y precisas de las escaleras crean un ritmo visual que guía la mirada del espectador hacia la figura parcialmente visible de una persona en movimiento, que añaden un toque de humanidad y dinamismo.

La composición es magistral en su uso del espacio negativo, donde la vastedad del muro de concreto resalta la pequeñez de la figura humana, evocando una sensación de soledad y reflexión. La barandilla blanca, contrasta con la textura rugosa del cemento, añadiendo una línea de suavidad en medio de la dureza.

El color gris predominante contribuye a una atmósfera de serenidad y contemplación, mientras que la presencia humana introduce un elemento narrativo.

**1819 ART GALLERY**

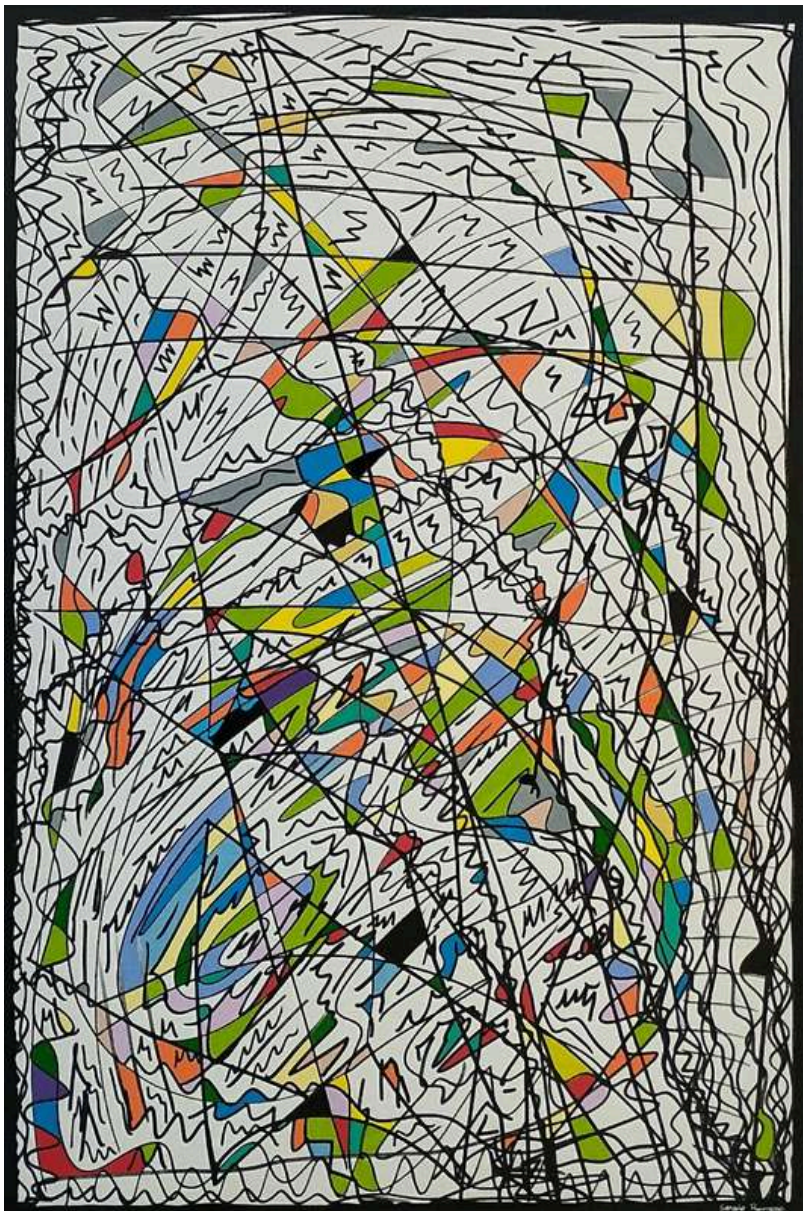
# MARÍA ZARLÓ



En "Arte, Valentía y Pasión," la pintura captura la esencia de la tauromaquia en un instante cargado de solemnidad y concentración. El matador, con la cabeza inclinada, parece sumido en una profunda introspección, un momento íntimo antes del enfrentamiento. Los detalles del traje de luces, ricamente ornamentado en dorados y plateados, resplandecen contra el fondo oscuro, simbolizando el contraste entre la fragilidad humana y la opulencia del ritual.

El vibrante capote rosa, desplegado con gracia, añade una explosión de color que domina la composición y guía la mirada del espectador a través de la escena. La textura y el pliegue del capote están representados con una precisión que casi permite sentir la suavidad de la tela. La combinación de colores vivos y oscuros crea una atmósfera de tensión y expectación, reflejando la dualidad entre la belleza y el peligro inherentes a la corrida.

**1819 ART GALLERY**



## SERGIO ROMERO

Esta obra, una explosión de dinamismo y color, captura la esencia del caos ordenado y la energía contenida en un lienzo. Las líneas negras, trazadas con vigor y determinación, se entrelazan y cruzan en un ballet caótico que guía la mirada a través de un laberinto visual. Los espacios intersticiales, rellenos con una vibrante paleta de colores, crean un mosaico de tonos que contrastan con la pureza del fondo blanco.

La composición, aparentemente desordenada, revela una estructura subyacente que equilibra la libertad del trazo con la precisión del color. Los toques de verde, azul, amarillo y naranja emergen como destellos de luz en medio de la maraña de líneas, añadiendo profundidad y ritmo a la obra.

La forma en que las líneas se curvan y zigzaguean sugiere movimiento y fluidez, evocando una sensación de constante transformación y evolución. Esta pieza, rica en detalles y texturas, invita al espectador a perderse en su complejidad, encontrando nuevos elementos y significados con cada mirada.

**1819 ART GALLERY**



# 1819 ART GALLERY

---

N. 43 - AGOSTO. 2024

CURADOR: ANTONIO SÁNCHEZ CASTRO



[www.1819.es](http://www.1819.es) - [1819@1819.es](mailto:1819@1819.es) - WhatsApp: +34 629753395