

ANUARIO

1819 ART GALLERY



SEPTIEMBRE
2024

Derechos de Autor Reservados

Todos los textos incluidos en este catálogo están protegidos por derechos de autor y son propiedad exclusiva de Antonio Sánchez Castro.

Solo los artistas presentados en este anuario están autorizados a utilizar estos textos sin necesidad de una autorización por escrito..

Cualquier otro uso por parte de terceros está estrictamente prohibido sin la autorización previa y por escrito de Antonio Sánchez Castro. Para solicitudes de uso externas, por favor contacte al autor directamente.

1819@1819.es



Antonio Sánchez Castro
Director y Curador de 1819 Art Gallery

A stylized, handwritten signature in black ink, consisting of a large, flowing 'A' followed by 'Sánchez' and a long horizontal line extending to the right.

Estimados creadores y amantes del arte.

Con gran ilusión anunciamos la llegada de una nueva edición del Anuario de 1819, una publicación vanguardista diseñada para ser el faro que guíe a artistas en todas las etapas de su trayectoria profesional.

Este compendio no es un simple directorio; es una ventana al futuro del arte. Hemos concebido el Anuario de 1819 como un puente entre el talento creativo y las oportunidades que el mercado artístico ofrece.

Participar en esta obra significa:

- Ganar visibilidad ante los ojos más influyentes del sector
- Obtener un distintivo de excelencia para tu portfolio
- Forjar una identidad artística sólida y reconocible

Extendemos nuestras más sinceras felicitaciones a cada artista que ha logrado un espacio en estas páginas. Vuestra presencia aquí es el primer paso de un viaje extraordinario hacia el reconocimiento y el éxito.

¿Ansioso por formar parte de este movimiento? Las puertas están abiertas para nuestra próxima edición navideña, programada para el 1 de diciembre. No dejes pasar esta oportunidad única de elevar tu arte a nuevas alturas.

Súmate a esta revolución artística.

El Anuario 1819 no es solo una publicación; es tu boleto hacia un horizonte de posibilidades infinitas en el mundo del arte.

EL PODER DE LA COMUNIDAD. LA CLAVE DEL ÉXITO PARA EL ARTISTA CONTEMPORÁNEO

por Antonio Sanchez

En el dinámico y competitivo mundo del arte contemporáneo, los artistas se enfrentan a numerosos desafíos que van más allá de la creación misma. Entre estos, destaca la necesidad de establecer conexiones significativas, encontrar apoyo y ganar visibilidad. Es aquí donde entra en juego un elemento crucial pero a menudo subestimado: la creación de una comunidad propia.

La evolución del papel del artista en la sociedad

Históricamente, la figura del artista ha experimentado una transformación significativa. Desde los gremios medievales hasta los salones parisinos del siglo XIX, la comunidad siempre ha desempeñado un papel fundamental en la vida artística. Sin embargo, el romanticismo del siglo XIX popularizó la imagen del artista solitario, un genio incomprendido que trabajaba aislado del mundo.

En la actualidad, esta visión romántica ha dado paso a una realidad más compleja y colaborativa. El artista contemporáneo no solo debe dominar su medio, sino también navegar por un ecosistema artístico interconectado que incluye galerías, museos, coleccionistas, críticos y, por supuesto, otros artistas.

Más allá del estudio: El artista como networker

El mito del artista solitario, encerrado en su estudio y ajeno al mundo exterior, ha quedado obsoleto. En la era digital y globalizada, el éxito de un artista no solo depende de su talento y creatividad, sino también de su capacidad para tejer una red de relaciones que nutran su carrera.

El networking en el arte contemporáneo

El networking en el mundo del arte va más allá de intercambiar tarjetas de visita en eventos. Se trata de construir relaciones auténticas y duraderas que puedan sostenerse y crecer con el tiempo. Esto implica:

- **Autenticidad:** Las conexiones más valiosas se basan en intereses y valores compartidos genuinos.
- **Reciprocidad:** Una comunidad sólida se construye sobre el dar y recibir mutuo.
- **Constancia:** Las relaciones significativas requieren tiempo y atención continua para desarrollarse.

Los beneficios de crear una comunidad artística

Apoyo mutuo

Una comunidad ofrece un espacio seguro para compartir ideas, dudas y experiencias. Este intercambio no solo proporciona apoyo emocional, sino que también puede llevar a colaboraciones inesperadas y enriquecedoras.

Ejemplo práctico: Los "grupos de crítica" mensuales, donde los artistas se reúnen para discutir y analizar el trabajo de cada uno, pueden proporcionar invaluable perspectivas y motivación.

Visibilidad ampliada

Cada miembro de la comunidad se convierte en un potencial embajador de tu trabajo. Las recomendaciones de boca en boca siguen siendo una de las formas más efectivas de ganar reconocimiento en el mundo del arte.

Caso de estudio: El movimiento artístico "Young British Artists" (YBAs) en los años 90, liderado por figuras como Damien Hirst, demostró cómo un grupo de artistas podía amplificar mutuamente su visibilidad y transformar la escena artística de una ciudad entera.

Oportunidades de crecimiento

Las conexiones dentro de una comunidad pueden abrir puertas a exposiciones, residencias artísticas o proyectos colaborativos que de otra manera podrían pasar desapercibidos.

Ejemplo concreto: Muchas residencias artísticas, como la prestigiosa Djerassi en California, alientan la colaboración entre residentes, lo que ha resultado en numerosos proyectos interdisciplinarios innovadores.

Feedback constructivo

Rodearte de otros artistas y profesionales del sector te permite obtener críticas honestas y constructivas sobre tu trabajo, fundamentales para tu evolución artística.

Beneficio adicional: La exposición regular a críticas constructivas no solo mejora tu trabajo, sino que también desarrolla tu resiliencia y capacidad para comunicar sobre tu arte.

Inspiración constante

El intercambio de ideas y la exposición a diferentes perspectivas artísticas pueden ser un catalizador para tu propia creatividad.

Reflexión histórica: Los cafés de París a principios del siglo XX, como Le Dome o La Closerie des Lilas, fueron cruciales para el desarrollo de movimientos artísticos como el surrealismo, demostrando el poder de los espacios de encuentro para la inspiración mutua.

Estrategias para construir tu comunidad

Aprovecha las redes sociales

Plataformas como Instagram, Twitter o TikTok son herramientas poderosas para conectar con otros artistas y seguidores.

Consejos prácticos:

- Utiliza hashtags relevantes para aumentar la visibilidad de tu trabajo.
- Participa activamente en conversaciones y desafíos artísticos en línea.
- Comparte el proceso detrás de tus obras para generar conexiones más profundas con tu audiencia.

Participa en eventos locales

Asiste a inauguraciones, charlas y talleres. Tu presencia física sigue siendo insustituible para crear conexiones genuinas.

Sugerencia: No te limites a eventos estrictamente artísticos. Explora conferencias de diseño, festivales culturales o incluso eventos tecnológicos que puedan ampliar tu red y perspectivas.

Organiza encuentros

No esperes a que otros tomen la iniciativa. Organiza tus propios eventos, aunque sean informales, para reunir a otros artistas y entusiastas del arte.

Idea innovadora: Considera organizar "Open Studio Days" donde invites a otros artistas y al público a ver tu espacio de trabajo y proceso creativo.

Colabora

Busca oportunidades para trabajar con otros artistas en proyectos conjuntos. Estas experiencias no solo enriquecen tu práctica, sino que también expanden tu red.

Ejemplo inspirador: El proyecto "The Exquisite Corpse" de la Tate Modern en 2011, que reunió a artistas de todo el mundo para crear una obra colectiva, demuestra el poder de la colaboración a gran escala.

Sé generoso

Comparte oportunidades, conocimientos y recursos. La generosidad es la base de cualquier comunidad sólida.

Acción concreta: Crea una newsletter mensual donde compartas oportunidades de exposiciones, becas y residencias con tu comunidad artística.

El papel de la tecnología en la creación de comunidades artísticas

La revolución digital ha transformado la manera en que los artistas pueden construir y mantener sus comunidades:

Plataformas de crowdfunding

Sitios como Kickstarter o Patreon no solo proporcionan financiación, sino que también ayudan a construir una base de seguidores comprometidos.

Comunidades en línea especializadas

Plataformas como Behance o DeviantArt ofrecen espacios dedicados para que los artistas compartan su trabajo y se conecten con otros profesionales.

Herramientas de colaboración remota

Aplicaciones como Miro o Figma permiten a los artistas colaborar en proyectos en tiempo real, independientemente de su ubicación geográfica.

Desafíos en la creación de comunidades artísticas

Aunque los beneficios son claros, construir una comunidad también presenta desafíos:

1. **Tiempo y energía:** Mantener conexiones significativas requiere un esfuerzo constante que puede competir con el tiempo de creación.
2. **Equilibrio:** Es importante encontrar un balance entre la apertura a la comunidad y la necesidad de espacio personal para la creación.
3. **Competencia vs. Colaboración:** En un campo competitivo, puede ser difícil fomentar un espíritu verdaderamente colaborativo.

El impacto de la comunidad en la práctica artística

La pertenencia a una comunidad no solo afecta la carrera del artista, sino que también puede influir profundamente en su práctica artística:

1. **Diversificación de técnicas:** La exposición a diferentes enfoques puede llevar a la experimentación con nuevas técnicas y medios.
2. **Ampliación temática:** Las discusiones y debates dentro de la comunidad pueden inspirar la exploración de nuevos temas en el trabajo artístico.
3. **Responsabilidad social:** La conexión con una comunidad más amplia puede fomentar un mayor compromiso con temas sociales y políticos en la obra del artista.

INDICE DE ARTISTAS

ALES & LUISA
ALONSO CAMARERO
ANTONIO SEGURA
ARI XEN
ASA NOLSKOG
CHRISTIAN MC
DELI
DIANA BECERRA
FELI FRANCH
FELIX PANTOJA
IL BULTO
JOSE CARLOS CAPELLA
JUAN SALVADOR
LALLA
LAURIGART
MANALTEO
MARTHA CASTILLO
MATEO PINEDA
NONO
OLGA NAVARRO
RAFAEL L. BARDAJÍ
RESINARTTE
RIERA
RODRIGO SALASZAR
SERGIO ROMERO
SOLEDAD BURGALETA



ALES & LUISA

INSTAGRAM: @alesyluisa

WEBSITE: www.alesyluisa.com

NACIONALIDAD: México

Esta obra fusiona el refinamiento del ballet clásico con el arte urbano, creando una tensión visual y conceptual que cautiva al espectador. La figura central, una bailarina en penumbra, se inclina y sus contornos difuminados sugieren movimiento congelado en el tiempo. Su silueta, definida en tonos grisáceos y negros, contrasta dramáticamente con el fondo dorado, evocando la atmósfera de un escenario decadente y misterioso.

La composición desequilibrada añade dinamismo a la escena, con la bailarina desplazada hacia la derecha, creando un espacio negativo que amplifica la sensación de movimiento suspendido. Los trazos fluidos que delinean su figura se entrelazan con los manchas negras que caen, simbolizando la fusión entre la disciplina clásica y la espontaneidad del arte callejero.

El grafiti que enmarca la imagen, con sus trazos enérgicos y caóticos, introduce un elemento de rebeldía y contemporaneidad que desafía la estética tradicional del ballet. Esta yuxtaposición de elementos aparentemente discordantes - la elegancia de la danza clásica y la aspereza del arte urbano - genera una tensión palpable que invita a la reflexión sobre los límites entre las formas de expresión artística.

Los colores juegan un papel crucial en la atmósfera de la obra. El predominio de tonos dorados y sepias en el fondo evoca una sensación de nostalgia y atemporalidad, mientras que los grises y negros de la figura principal y los elementos gráficos añaden profundidad y dramatismo. Esta paleta limitada pero efectiva intensifica el contraste entre luz y sombra, realizando la forma escultórica de la bailarina.

ALES & LUISA



Titulo: *Muy tu* - **Técnica:** *Hoja de cobre, stencil, acrílico* - **Medidas:** *90 x 80 cm*

Contrastante - Transgresora - Evocadora



ALONSO CAMARERO

INSTAGRAM: @julioalonsocamarero

EMAIL: julio.alonso9@gmail.com

NACIONALIDAD: España

El lienzo, fragmentado en una geometría de colores pastel y tonos tierra, crea un escenario fracturado donde los personajes emergen como actores en un teatro surrealista. En el centro, una figura andrógina con cabello plateado sonríe enigmáticamente, sus brazos cruzados en un gesto de autoafirmación. A su alrededor, personajes misteriosos se asoman desde los rincones: un hombre enmascarado, otro escondido en las sombras, y una pareja que se desliza por un túnel de color.

La paleta cromática, una sinfonía de rosas, violetas y ocre, evoca una atmósfera onírica y melancólica. Las formas angulares y planos superpuestos crean una sensación de profundidad y movimiento, como si el espacio mismo estuviera en constante flujo. La composición juega con la percepción, invitando al observador a explorar cada segmento y descubrir nuevas narrativas.

Es un retrato de la psique humana, donde cada personaje representa diferentes facetas de la personalidad o estados emocionales. La figura central actúa como un ancla en medio del caos, un faro de estabilidad en un mar de incertidumbre. El hombre enmascarado simboliza los secretos que guardamos, mientras que el oculto en las sombras evoca los aspectos escondidos de nuestra personalidad. La pareja en movimiento añade una dimensión de conexión humana, contrastando con la soledad de las otras figuras.

Esta obra es una meditación visual sobre la identidad, la máscara social y la fragmentación del ser en la era moderna. Cada mirada revela nuevas capas de significado, desafiando al espectador a reflexionar sobre su propio lugar en un mundo complejo y cambiante. La obra se presenta como un espejo fracturado de la condición humana, donde cada fragmento refleja una parte de nuestro ser colectivo e individual.

ALONSO CAMARERO



Título: *Recelo* - **Técnica:** *Acrílico y Óleo sobre lienzo* - **Medidas:** *81 x 100 cm*

Enigmática - Fragmentada - Introspectiva



ANTONIO SEGURA

INSTAGRAM: @antonio.segura_art

EMAIL: art.antonio.segura@gmail.com

NACIONALIDAD: España

Esta pintura captura la esencia efervescente de una actuación musical en pleno apogeo. El lienzo palpita con energía, mezclando la intensidad de los intérpretes con la atmósfera eléctrica del público.

En primer plano, un trompetista de cabello cano y gafas sopla su instrumento dorado con pasión, sus dedos danzando sobre las válvulas. A su lado, un guitarrista de melena oscura se inclina sobre su instrumento, absorto en la melodía. Coronando la escena, un vocalista de blanco immaculado alza el micrófono al cielo, su rostro contorsionado en un grito extático.

La paleta cromática es un contraste audaz entre la calidez de los metales relucientes y la frialdad de los tonos oscuros del fondo. Esta dualidad refleja la dicotomía entre la luz del escenario y la penumbra de la audiencia, simbolizando la barrera invisible que separa a artistas y espectadores.

La composición triangular dirige la mirada hacia arriba, desde el trompetista hasta el cantante, creando un crescendo visual que emula la progresión musical. Los cuerpos de los músicos se entrelazan en una coreografía improvisada, sus posturas expresivas narrando una historia de comunión a través del sonido.

El trazo suelto y expresivo del artista infunde vida a cada pincelada, capturando el movimiento frenético y la emoción cruda del momento. Los detalles sutiles añaden autenticidad a la escena.

Es un recordatorio visceral del poder transformador del arte para unir a las personas en un éxtasis compartido.

ANTONIO SEGURA



Titulo: *Swallow* - **Técnica:** *Óleo sobre tabla* - **Medidas:** *130 x 100 cm*

Vibrante - Apasionada - Catártica



ARI XEN

INSTAGRAM: @1819artgallery

EMAIL: 1819@1819.es

NACIONALIDAD: España

En esta obra monocromática, un billete de cien dólares se desintegra en una explosión visceral de tinta y vacío. La composición magistral yuxtapone el orden meticuloso del diseño monetario con el caos desenfrenado de la abstracción, creando una tensión visual que cautiva la mirada y desafía nuestras percepciones.

El artista emplea un contraste audaz entre el negro profundo y el blanco immaculado, evocando un choque titánico entre luz y sombra. Esta dicotomía cromática no solo realza la dramática fragmentación del billete, sino que también simboliza la dualidad inherente al dinero: su poder para iluminar y ensombrecer la condición humana.

La desintegración del billete se despliega como una coreografía caótica. Fragmentos reconocibles —el sello de la Reserva Federal, números de serie, la cifra "100"— se disuelven en una nebulosa de salpicaduras y manchas. Esta metamorfosis visual sugiere la fragilidad del valor monetario y cuestiona la permanencia del poder financiero en nuestro mundo volátil.

Las salpicaduras dinámicas y las formas abstractas que emergen de la destrucción infunden a la obra un sentido de movimiento frenético. Parecen capturar el instante preciso de una explosión, congelando en el tiempo un momento de transformación radical. Esta energía cinética implícita contrasta poderosamente con la estaticidad tradicional del dinero impreso.

Al deconstruir este símbolo icónico del capitalismo, el artista nos invita a reflexionar sobre la naturaleza efímera de la riqueza material. La obra plantea interrogantes provocadores: ¿Qué permanece cuando el dinero pierde su forma? ¿Cómo definimos el valor en una era de incertidumbre económica?

ARI XEN



Título: *Tiempo VI* - **Técnica:** *Impresión digital* - **Medidas:** *59 x 84 cm*

Provocativa - Dinámica - Simbólica



ASA NOLSKOG

INSTAGRAM: @nolskogasa

EMAIL: aasanolskog@yahoo.com

NACIONALIDAD: España / Suecia

Esta obra, un festín visual de naturaleza muerta contemporánea, desafía las convenciones del género con una yuxtaposición ingeniosa de elementos orgánicos e inorgánicos. La artista ha creado una sinfonía cromática donde los tonos cálidos de las calabazas y el sandía contrastan vívidamente con los azules fríos de la paleta y el fondo. La composición, meticulosamente orquestada, guía la mirada del espectador en un viaje serpenteante.

Comienza con la imponente sandía en el caballete, símbolo de la creatividad en ciernes, y serpentea a través de las formas redondeadas de las calabazas hasta llegar a la paleta, corazón metafórico del proceso creativo.

El realismo detallado de cada elemento revela la maestría técnica de la artista. La textura rugosa de las calabazas, la pulpa jugosa de la sandía y la superficie moteada de la paleta se palpan casi tangibles, invitando al espectador a sumergirse en este microcosmos artístico.

Sin embargo, es la presencia sutil de etiquetas modernas en los vegetales lo que eleva esta obra más allá de una mera exhibición de habilidad. Estas marcas comerciales inyectan un comentario mordaz sobre la comercialización de la naturaleza y el arte en la sociedad contemporánea.

La paleta, salpicada de minúsculas calabazas, se convierte en un universo en miniatura, sugiriendo que el arte puede contener mundos enteros dentro de sus confines. Esta metáfora visual se amplifica por la disposición de los objetos, que parecen flotar en un espacio atemporal, trascendiendo lo cotidiano.

ASA NOLSKOG



Titulo: *Mesa de taller* - **Técnica:** *Óleo sobre tela* - **Medidas:** *50 x 60 cm*

Metafórica - Técnicamente impecable - Provocativa



CHRISTIAN MC

INSTAGRAM: @christianmarcam

EMAIL: martindelcampochristian@gmail.com

NACIONALIDAD: México

En esta obra enigmática, tres figuras femeninas emergen como espectros de un pasado difuso. El artista fusiona magistralmente distintas técnicas, creando una atmósfera onírica que difumina los límites entre realidad y memoria.

La paleta, dominada por tonos terrosos y ocre entrelazados con suaves pinceladas de verdes, azules y rosas, evoca un lienzo desgastado por el tiempo. Esta amalgama cromática genera una textura visual compleja, como si la imagen brotara de las brumas del recuerdo.

Las mujeres, ataviadas con indumentaria de principios del siglo XX, se disponen en una composición triangular que ancla la escena. Sus siluetas, aunque definidas, parecen fundirse con el fondo, simbolizando la fragilidad de la memoria y la identidad. Los sombreros y tocados actúan como coronas etéreas, otorgándoles una dignidad silenciosa.

Un resplandor difuso emana de las figuras centrales, creando un aura casi sobrenatural que sugiere una narrativa de revelación y ocultamiento. Los trazos superpuestos y las manchas deliberadas evocan el paso del tiempo, como si observáramos una fotografía antigua a través de capas de historia.

La obra trasciende la mera representación para convertirse en una meditación sobre la memoria colectiva, la herencia femenina y la identidad cultural. Las miradas ausentes de las figuras parecen atravesar el tiempo, interpelando al espectador y cuestionando nuestra relación con el pasado.

CHRISTIAN MC



Titulo: *Las Comadres* - **Técnica:** *Óleo y acrílico sobre tela* - **Medidas:** *120 x 120 cm*

Evocadora - Etérea - Nostálgica



DELI

INSTAGRAM: @pilarlorenzo5

EMAIL: pilarlorenzogo@gmail.com

NACIONALIDAD: España

Esta obra vibrante fusiona elementos surrealistas y naïf en una explosión de color y simbolismo. Una figura femenina enigmática domina el centro, su rostro estilizado con ojos heterocromáticos invita a la introspección. Su sombrero, un firmamento en miniatura, corona una melena de espirales que fluye como un río de ideas.

El lienzo se divide en escenarios múltiples, cada uno narrando su propia historia. Flores abstractas estallan en tonos cálidos a la izquierda, sugiriendo la exuberancia de la imaginación. A la derecha, un árbol de espirales púrpuras evoca crecimiento y transformación. El cielo, salpicado de estrellas y formas orgánicas flotantes, añade una dimensión cósmica.

La parte inferior presenta una ciudad fantástica de edificios coloridos y formas caprichosas que parecen brotar del vestido de la figura, fusionando lo urbano con lo humano. Esta yuxtaposición crea una narrativa visual sobre la conexión entre individuo y entorno, lo íntimo y lo universal.

La paleta cromática, rica y audaz, emplea contrastes dinámicos que energizan la composición. Azules profundos dialogan con naranjas brillantes, mientras verdes y morados añaden profundidad y misterio. La textura visual, creada por pinceladas expresivas y patrones intrincados, invita a explorar cada rincón del lienzo.

Esta obra celebra la creatividad sin límites, un portal donde realidad y sueño se entrelazan. Invita al espectador a sumergirse en sus fantasías, explorando conexiones inesperadas entre lo cotidiano y lo extraordinario. Es un testimonio del poder transformador de la imaginación y una oda a la riqueza del mundo interior, donde cada elemento pintado es una ventana a un universo de posibilidades y significados ocultos.

DELI



Titulo: *Woman III* - **Técnica:** *Mixta* - **Medidas:** *60 x 50 cm*

Exuberante - Fantástica - Multidimensional



DIANA BECERRA

INSTAGRAM: @Becerra008

EMAIL: dianabecerrab@gmail.com

NACIONALIDAD: España

Esta obra, un fascinante palimpsesto visual, evoca la compleja narrativa del tiempo y la memoria. La superficie, reminiscente de un muro desgastado, se convierte en un lienzo donde pasado y presente colisionan en una danza cromática y textural.

La composición guía la mirada en un viaje sinuoso por una geografía abstracta de formas irregulares. Amplias áreas de blanco crudo contrastan con profundos azules y ocre terrosos, creando tensión entre luz y sombra, vacío y sustancia.

La textura protagoniza, con capas superpuestas que se descascaran, revelando fragmentos de historias subyacentes. Cada grieta y desconchado es una ventana a un estrato anterior, sugiriendo la acumulación de experiencias y el paso inexorable del tiempo.

La paleta, aunque predominantemente terrosa, sorprende con destellos de azul cobalto y toques sutiles de violeta, evocando un cielo crepuscular visto a través de ruinas. Estas notas de color inyectan vida y misterio, como recuerdos vívidos emergiendo de la bruma del olvido.

En el tercio inferior, un fragmento de texto parcialmente revelado —"EN MUE"— añade intriga, como un susurro del pasado luchando por hacerse oír. Esta inclusión tipográfica ancla la obra en lo tangible, sugiriendo una historia humana específica pero inaccesible.

La obra juega magistralmente con la dicotomía entre deterioro y belleza, invitando a encontrar poesía en la decadencia. Cada marca en la superficie se convierte en testimonio de resistencia, celebrando la persistencia frente a la erosión temporal.

En conjunto, esta pieza medita sobre la fragilidad de la memoria y la belleza efímera.

DIANA BECERRA



Titulo: *Planeta* - **Técnica:** *Fotografía* - **Medidas:** *Varios formatos (consultar)*

Evocadora - Textural - Enigmática



FELI FRANCH

INSTAGRAM: @felifranchsanchez

EMAIL: feli.franch@gmail.com

NACIONALIDAD: España

Esta obra abstracta evoca una sensación de calma etérea y contemplación profunda. La composición, dividida en cuatro paneles simétricos, se unifica mediante un círculo perfecto que abraza el centro, creando un punto focal que ancla la mirada del espectador.

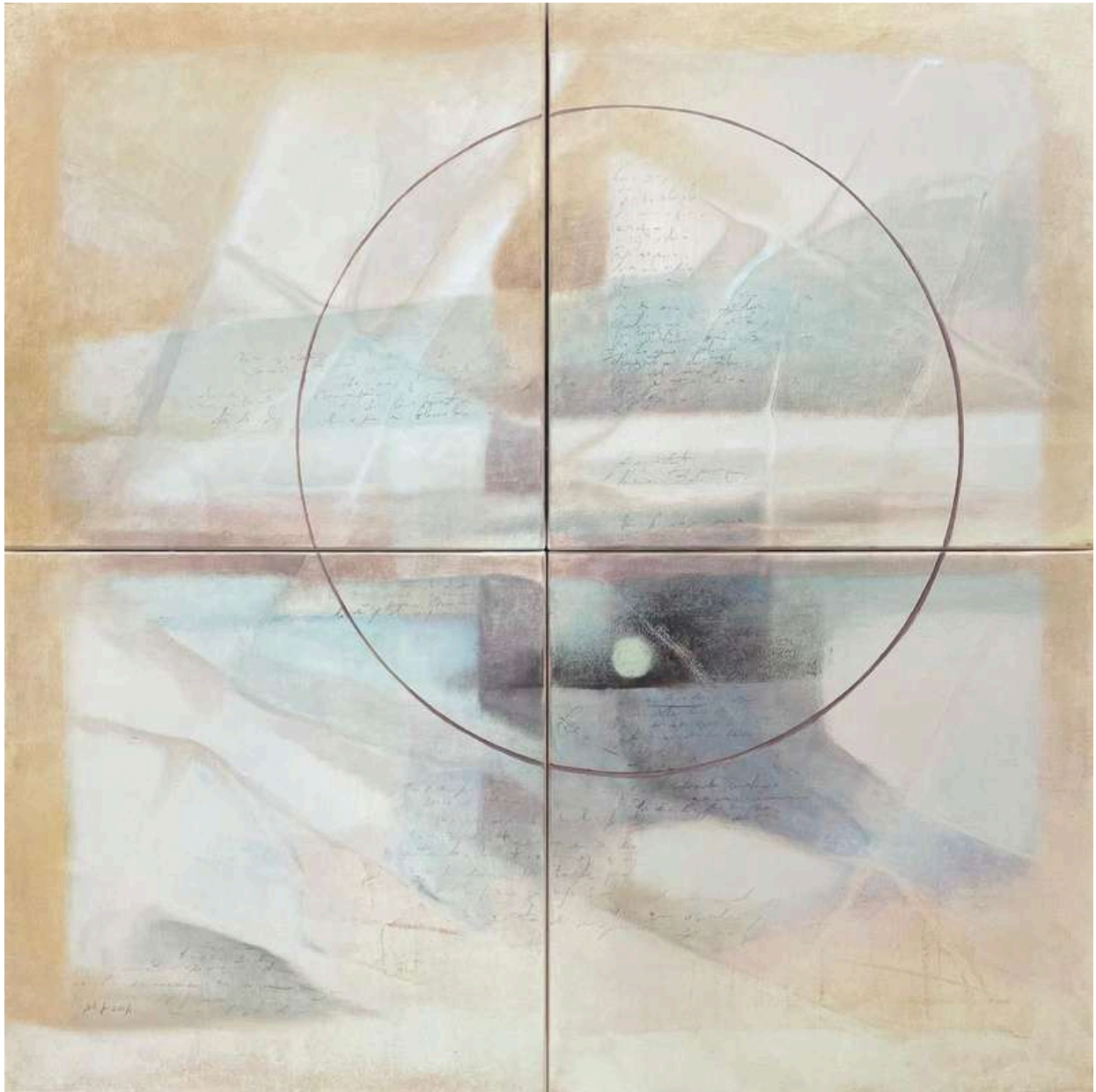
La paleta cromática, dominada por tonos suaves de beige, azul pálido y gris, transmite una serenidad casi onírica. Estos matices delicados se funden y superponen, sugiriendo capas de niebla o velos translúcidos que ocultan y revelan simultáneamente.

El tratamiento de la superficie es sutil y refinado, con texturas que evocan papel desgastado o pergaminos antiguos. Trazos tenues de escritura apenas perceptible añaden un aire de misterio y narrativa oculta, como si la obra guardara secretos que susurran al observador atento.

La geometría del círculo contrasta con la organicidad de las formas nebulosas del fondo, simbolizando la búsqueda de equilibrio entre lo racional y lo intuitivo, lo definido y lo etéreo. Este diálogo visual se intensifica por la presencia de una pequeña esfera luminosa en el cuadrante inferior derecho, que brilla como una perla de sabiduría o un destello de inspiración.

Los bordes difuminados y las transiciones suaves entre tonalidades crean un efecto de movimiento sutil, como si la obra respirara lentamente. Esta cualidad dinámica invita a una contemplación prolongada, revelando nuevos matices y profundidades con cada mirada.

FELI FRANCH



Titulo: *Cruce de caminos VII* - **Técnica:** Óleo - **Medidas:** 80 x 80 cm

Serenidad - Misterio - Equilibrio



FELIX PANTOJA

INSTAGRAM: @efpantoja

EMAIL: efpantoja@gmail.com

NACIONALIDAD: Española

Esta imagen captura magistralmente la dualidad entre el bullicio urbano y un oasis de calma, fusionando dos mundos en una sola composición dinámica. A través del cristal de lo que parece ser un café o restaurante, el fotógrafo nos sumerge en un limbo visual donde lo interior y lo exterior se entrelazan en una danza etérea.

En primer plano, las frondosas plantas crean un velo verde, símbolo de serenidad y vida en medio del caos citadino. Sus hojas, nítidas y vibrantes, contrastan con la escena borrosa del exterior, estableciendo una barrera permeable entre dos realidades.

La calle, vista a través del cristal, se convierte en un lienzo impresionista de movimiento y color. Siluetas humanas se desdibujan en una sinfonía de formas fluidas, mientras los vehículos se transforman en manchas de color que danzan por el encuadre. Esta técnica de larga exposición infunde vida y energía a la escena, evocando el incesante fluir del tiempo urbano.

La composición se divide sutilmente en estratos: el techo del local enmarca la escena, las plantas ofrecen un refugio visual, y la calle se despliega como un espectáculo en constante cambio. Esta estratificación invita al espectador a explorar capas de realidad superpuestas, cada una con su propio ritmo y textura.

Los reflejos en el cristal añaden profundidad y misterio, fusionando lo interior con lo exterior en un juego de transparencias y opacidades. Esta amalgama visual sugiere la permeabilidad de nuestras percepciones y la interconexión de los espacios que habitamos.

En esencia, la obra es una meditación sobre la coexistencia de quietud y movimiento, naturaleza y urbanidad, intimidad y exposición.

FELIX PANTOJA



Titulo: *Jungla urbana*

Técnica: *Fotografía impresa de alta calidad en papel Ilford Galerie Smooth Pearl 310 GSM*

Medidas: *32,9 x 48,3 cm*

Dinámica - Reflexiva - Multidimensional



IL BULTO

INSTAGRAM: @ilbultoart

EMAIL: elbulto.art@gmail.com

NACIONALIDAD: México

Esta obra abstracta es un torbellino de vida y movimiento, un lienzo que vibra con energía primordial. La composición explosiva irradia desde el centro, como si el espectador estuviera precipitándose a través de un túnel de percepción alterada.

Los trazos audaces y gestuales evocan un cosmos en constante flujo, donde las formas se disuelven y recomponen en un baile frenético. La paleta, rica en tonos terrosos y verdosos, se entrelaza con destellos de blanco luminoso, creando una tensión dinámica entre lo orgánico y lo etéreo.

El artista emplea una técnica que recuerda al expresionismo abstracto, pero con un toque contemporáneo. Las pinceladas, a veces finas y otras gruesas, se entrelazan en una red compleja, sugiriendo la interconexión de todas las cosas en el universo.

La obra juega magistralmente con la profundidad y el movimiento. Las áreas más oscuras retroceden, mientras que los trazos blancos avanzan, creando un efecto tridimensional que desafía la planitud del lienzo. Esta ilusión de espacio invita al espectador a sumergirse en la pintura, a perderse en sus remolinos y corrientes.

Hay una cualidad casi sinestésica en la pieza; uno casi puede oír el rugido de un viento cósmico o sentir la vibración de partículas subatómicas en colisión. La obra captura la esencia del caos creativo, la belleza que emerge de la turbulencia.

En su conjunto, la pintura es una meditación visual sobre la naturaleza efímera de la realidad, un recordatorio de que incluso en el aparente caos, existe un orden subyacente, una armonía oculta que espera ser descubierta por aquellos que se atreven a mirar más allá de lo superficial.

IL BULTO



Titulo: *Mass-Energy-Gravity-Time-Light* - **Técnica:** *Acrílico sobre papel* - **Medidas:** *60 x 45 cm*

Dinámica - Etérea - Trascendente



JOSE CARLOS CAPELLA

INSTAGRAM: [@josecarloscapella_arte](#)

EMAIL: josecarloscapella@hotmail.com

NACIONALIDAD: Española

Esta obra vibrante fusiona el folclore y la fantasía en una explosión de color y simbolismo. El protagonista, un tigre estilizado, domina el lienzo con su presencia majestuosa y fiera. Su pelaje, un mosaico de rayas azules y naranjas, irradia energía y vitalidad, mientras que la manta ornamentada sobre su lomo añade un toque de misticismo y realeza.

La composición, dividida en estratos cromáticos, guía la mirada del espectador en un viaje visual ascendente. La base, un tapiz de flores rojas estilizadas, evoca la riqueza de la tierra y la tradición. Sobre este fundamento, el tigre se yergue, enlazando el mundo terrenal con el celestial, representado por el fondo etéreo de tonos pastel.

Las plantas que enmarcan la escena - hojas monumentales y delicadas ramas - crean un ecosistema fantástico que abraza al felino. Esta vegetación, con sus formas orgánicas y colores vibrantes, contrasta y complementa la geometría precisa del tigre y los patrones decorativos.

El marco rojo con motivos blancos que rodea la imagen actúa como un portal, invitando al espectador a adentrarse en este reino mágico. Esta frontera ornamental no solo enmarca, sino que también amplifica la intensidad de la escena interior.

La paleta cromática, dominada por el naranja ardiente del tigre, el verde profundo de la vegetación y el rojo pasional del suelo, crea una sinfonía visual que resuena con emociones primarias: fuerza, crecimiento y pasión.

Esta obra trasciende la mera representación para convertirse en una celebración de la vida, la naturaleza y lo mítico. Evoca cuentos ancestrales y visiones chamánicas, invitando al espectador a sumergirse en un mundo donde lo ordinario se torna extraordinario y lo salvaje se entrelaza con lo divino.

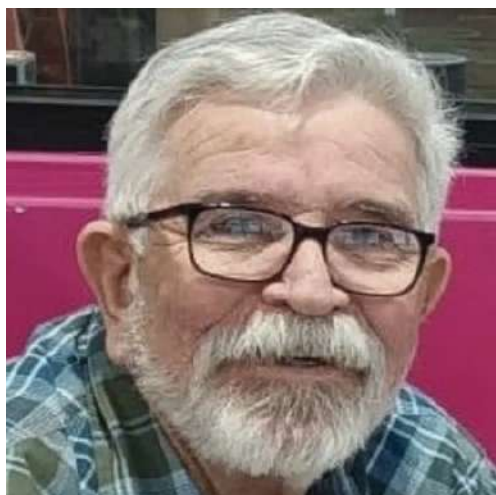
JOSE CARLOS CAPELLA



Título: *El tigre sagrado de la India* - **Técnica:** *Acrílico y óleo sobre lienzo*

Medidas: *130 x 97 cm*

Exuberante - Mítica - Vibrante



JUAN SALVADOR

INSTAGRAM: @Juansalvador3030

EMAIL: juansalvadorfineart@gmail.com

NACIONALIDAD: México

En esta obra etérea y cautivadora, el artista nos sumerge en un mundo donde lo tangible y lo intangible se entrelazan en una danza nocturna. "Fantasmas en la noche" evoca una atmósfera de misterio y melancolía, invitando al espectador a adentrarse en un reino donde los límites entre la realidad y el sueño se desvanecen.

La paleta cromática, dominada por tonos fríos y apagados, crea un ambiente de penumbra y quietud. Los tonos se funden en el lienzo, simulando la luz tenue de la luna que se filtra a través de una niebla espectral. Pinceladas difuminadas y translúcidas dan forma a siluetas fantasmales que parecen emerger de las sombras, sus contornos apenas definidos, como recuerdos que se desvanecen al despertar.

La composición juega magistralmente con el concepto de presencia y ausencia. Formas etéreas flotan en el espacio pictórico, algunas más definidas que otras, creando un ritmo visual que guía la mirada del espectador a través de la escena onírica. El artista emplea con destreza la técnica del claroscuro, permitiendo que la luz y la oscuridad se entrelazen, dando vida y profundidad a estos seres etéreos.

Los elementos visuales, en su aparente simplicidad, esconden una complejidad emocional profunda. Cada trazo, cada sombra, parece susurrar historias de vidas pasadas, de anhelos no realizados y de secretos guardados en el velo de la noche. La obra invita a la contemplación, despertando en el observador una sensación de nostalgia y reflexión sobre la fugacidad de la existencia.

Esta pieza trasciende la mera representación para convertirse en una metáfora visual de la memoria y el subconsciente.

JUAN SALVADOR



Titulo: *Ghosts at night* - **Técnica:** *Tinta* - **Medidas:** *11 x 14 pulgadas*

Etérea - Evocadora - Enigmática



LALLA

INSTAGRAM: @lallaart_

EMAIL: carmenlopezmtz@gmail.com

NACIONALIDAD: España

Esta obra cautivadora nos sumerge en un oasis de serenidad, donde la naturaleza despliega su esplendor en un juego magistral de luz y color. La artista ha plasmado un rincón idílico, que serpentea entre una exuberante vegetación, creando un microcosmos de vida y quietud.

La composición guía nuestra mirada a lo largo del cauce de agua cristalina, que actúa como una vena de turquesa líquida, reflejando el cielo y la vegetación circundante. Este eje acuático divide el lienzo en dos mundos: el terrenal, con sus orillas pobladas de vegetación, y el celestial, representado por el intenso azul del cielo que se asoma entre el follaje.

La paleta cromática es una sinfonía de verdes, que van desde los más cálidos y luminosos en primer plano hasta los más profundos y misteriosos en las sombras. El contraste con el azul celeste y el turquesa del agua crea una armonía vibrante que evoca la vitalidad de la naturaleza en su máximo esplendor.

La técnica pictórica, con pinceladas sueltas y texturadas, infunde vida y movimiento a la escena. Las hojas y ramas parecen danzar con una brisa invisible, mientras que los reflejos en el agua sugieren un murmullo constante y apacible.

La luz juega un papel crucial, filtrándose entre las ramas y creando un mosaico de sombras y destellos que añaden profundidad y misterio al paisaje. Esta interacción lumínica invita al espectador a adentrarse en el cuadro, a explorar sus recovecos y a sentir la frescura del aire y el murmullo del agua.

En esencia, esta obra es una oda a la belleza intrínseca de la naturaleza, un recordatorio de los pequeños paraísos que nos rodean.

LALLA



Titulo: *Paseando por la sierra de Moratalla* - **Técnica:** *Acrílico sobre lienzo*

Medidas: *80 x 60 cm*

Luminosa - Serena - Vibrante



LAURIGART

INSTAGRAM: @laurigart

EMAIL: laurigart@gmail.com

NACIONALIDAD: Española

Esta obra surrealista nos sumerge en un universo onírico donde lo terrenal y lo divino se entrelazan en una danza cósmica. La composición, intrincada y multinivel, guía nuestra mirada en un viaje vertiginoso a través de planos superpuestos de realidad y fantasía.

En primer plano, un rostro masculino enigmático emerge de un torbellino de plumas doradas, su mirada penetrante ancla la composición y nos invita a adentrarnos en los misterios que lo rodean. Por encima, figuras etéreas y mitológicas flotan en un espacio azul profundo, sus cuerpos entrelazados por cadenas doradas que sugieren conexiones invisibles entre mundos.

La paleta cromática oscila entre tonos cálidos y fríos, creando un contraste dinámico que infunde vida a la escena. Los azules nocturnos del fondo evocan lo celestial y lo onírico, mientras que los ocre y dorados de las figuras terrenales irradian una luz interior, como si fueran portadores de un conocimiento arcano.

Las formas fluidas y orgánicas dominan la obra, desde las alas envolventes hasta las siluetas sinuosas de los personajes, creando una sensación de movimiento perpetuo y transformación. Esta fluidez se contrapone con elementos geométricos como las ventanas flotantes, que actúan como portales entre dimensiones.

La técnica pictórica, con pinceladas expresivas y texturas variadas, añade profundidad y misterio a la composición. Cada área del lienzo parece vibrar con una energía propia, invitando al espectador a descubrir nuevos detalles en cada contemplación.

Esta obra es una exploración visual de la psique humana, un viaje a través de los arquetipos junguianos y los mitos universales. Nos desafía a cuestionar los límites entre la realidad y la imaginación, entre el ser individual y el colectivo.

LAURIGART



Título: *La Magia del Preludio* - **Técnica:** *Pigmento, óleo y pan de oro sobre lienzo*
Medidas: *160 x 130 cm*

Onírica - Simbólica - Trascendental



MANALTEO

INSTAGRAM: @manalteo

EMAIL: Alex.alex.ocampo@gmail.com

NACIONALIDAD: México

Esta escultura surrealista nos sumerge en un universo onírico donde lo fantástico y lo primitivo se entrelazan en una danza caótica y vibrante. La pieza, rebotante de color y textura, desafía las convenciones de la forma y la narrativa tradicional, invitándonos a un viaje por los recovecos de la imaginación desatada.

En el centro de esta composición tumultuosa, una figura híbrida emerge triunfante. Su torso humanoide, coronado por una melena dorada, se funde con una cola de sirena en un abrazo imposible entre lo terrenal y lo marino. Los brazos extendidos hacia el cielo evocan un gesto de liberación o éxtasis, como si la criatura celebrara su propia existencia multifacética.

La paleta cromática, una explosión de tonos pastel y vibrantes, crea un contraste dinámico que infunde vida a cada elemento. Los rosas carnosos, los azules etéreos y los amarillos luminosos se entremezclan en una sinfonía visual que despierta los sentidos y estimula la mente.

La textura rugosa y táctil de la superficie añade una dimensión adicional a la obra, invitando al espectador a imaginar el tacto de cada protuberancia y hendidura. Esta cualidad artesanal refuerza la sensación de un mundo recién creado, aún maleable y en proceso de definición.

Elementos surrealistas, como la flor antropomórfica y la criatura de ojos felinos, pueblan este microcosmos, cada uno contando su propia historia enigmática. Juntos, forman un ecosistema de sueños materializados, donde las leyes de la naturaleza se doblan ante el poder de la fantasía.

Esta obra es un canto a la libertad creativa, un recordatorio de los mundos que habitamos en nuestro subconsciente.

MANALTEO



Título: *Encuentro en la ola* - **Técnica:** *Escultura de arcilla*
Medidas: *30,5 cm altura x 31 cm ancho x 19 cm fondo*

Exuberante - Onírica - Transgresora



MARTHA CASTILLO

INSTAGRAM: @mar_arguero

EMAIL: arguromc@yahoo.com.mx

NACIONALIDAD: México

Esta pintura es un canto a la armonía entre lo sublime y lo cotidiano, una oda visual que entrelaza la majestuosidad de la naturaleza con la sencillez de la vida rural. La artista ha plasmado un paisaje que respira serenidad y contraste, donde las altivas cumbres nevadas dialogan con la calidez de las colinas terrosas y la exuberancia tropical del valle. La composición, estratificada en planos horizontales, guía la mirada del espectador desde el primer término, donde flores silvestres danzan al borde de un lago cristalino, hasta el horizonte lejano, donde los picos nevados se funden con un cielo de tonos pastel. Esta estructura crea un ritmo visual que invita a recorrer el lienzo con pausada contemplación.

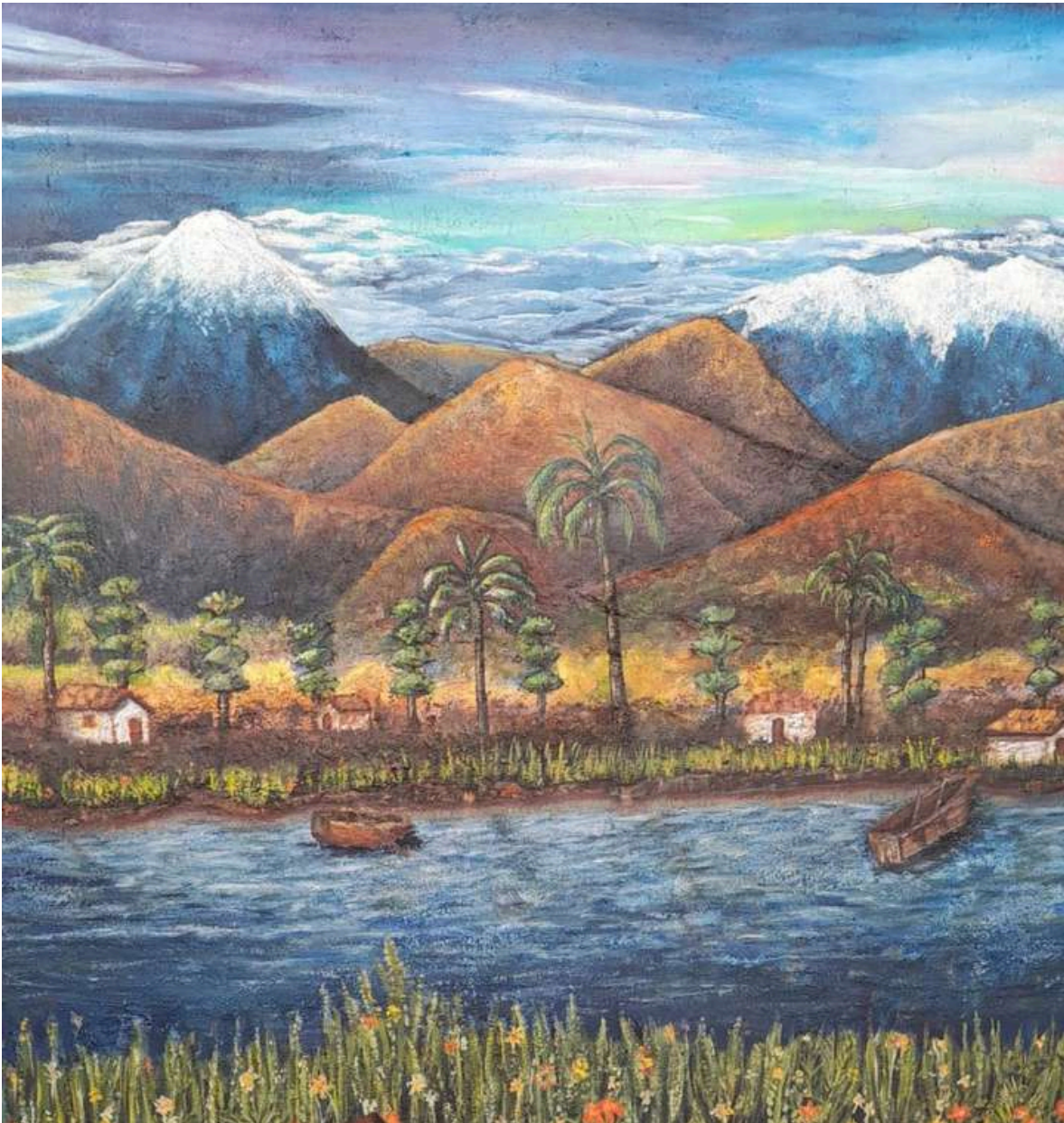
La paleta cromática es un festín de contrastes armoniosos: los azules profundos del agua y el cielo abrazan los ocres y marrones de las montañas, mientras que los verdes de la vegetación aportan frescura y vida. Los blancos impolutos de las cimas evocan una pureza casi espiritual, contrapunto perfecto para la calidez terrenal del poblado.

Las pinceladas, detalladas en el primer plano y más difusas en la lejanía, crean una atmósfera de ensueño que envuelve la escena. Las casitas blancas y las palmeras, diminutas ante la inmensidad del paisaje, simbolizan la presencia humana en perfecta simbiosis con su entorno.

Los botes en el lago sugieren una vida en movimiento, un ir y venir que contrasta con la eternidad aparente de las montañas. Esta dualidad entre lo efímero y lo permanente dota a la obra de una profundidad filosófica sutil pero poderosa.

En su conjunto, la pintura es una celebración de la diversidad geográfica y la coexistencia armoniosa entre el hombre y la naturaleza.

MARTHA CASTILLO



Titulo: *Landscape* - **Técnica:** *Óleo sobre lienzo* - **Medidas:** *200 x 200 cm*

Armoniosa - Evocadora - Serena



MATEO PINEDA

INSTAGRAM: @mateopinedaarte

EMAIL: mateo@mateopineda.com

NACIONALIDAD: México

Esta obra es un portal hacia un universo onírico donde lo cotidiano se fusiona con lo cósmico en una danza de formas y colores. El artista ha creado una sinfonía visual que desafía la percepción convencional, invitando al espectador a sumergirse en un mundo donde la realidad se desdobra en múltiples dimensiones.

La composición juega magistralmente con la yuxtaposición de elementos terrestres y celestiales. Una casa de ladrillo, símbolo de lo familiar, se alza sólida pero transmutada por la luz dorada que emana de sus ventanas, sugiriendo una calidez interior que contrasta con el misterio del firmamento circundante.

El cielo nocturno, un tapiz de azul profundo salpicado de estrellas centelleantes, sirve de telón de fondo para una coreografía de formas orgánicas y geométricas. Esferas iridiscentes flotan como planetas recién descubiertos.

La paleta cromática es un festín para los sentidos: azules etéreos se entrelazan con verdes luminiscentes y naranjas cálidos, creando un equilibrio dinámico entre lo frío y lo cálido, lo distante y lo cercano. Esta armonía cromática infunde vida a cada elemento, dotándolos de una presencia casi palpable.

Las formas curvilíneas y fluidas que dominan el primer plano parecen danzar al ritmo de una música silenciosa, sus contornos suaves contrastando con la rigidez de la estructura arquitectónica. Esta dualidad entre lo orgánico y lo construido sugiere una reflexión sobre la relación entre naturaleza y civilización.

El tratamiento de la luz es particularmente evocador. Desde el resplandor lunar de las esferas hasta el brillo estelar y la luminosidad cálida de las ventanas, cada fuente de luz contribuye a crear una atmósfera de ensueño y maravilla.

MATEO PINEDA



Título: *Una noche en Tlacopac* - **Técnica:** *Mixta sobre tela* - **Medidas:** *100 x 80 cm*

Surrealista - Luminosa - Enigmática

NONO



INSTAGRAM: @1819artgallery

EMAIL: 1819@1819.es

NACIONALIDAD: España

Esta imagen en blanco y negro captura un instante de introspección urbana, donde lo cotidiano se entrelaza con lo poético. El fotógrafo ha logrado congelar un momento de soledad compartida, enmarcando la silueta de una figura femenina en el interior de lo que parece ser un café.

La composición es un estudio en contrastes y reflejos. La figura central, de espaldas al observador, se recorta contra la luminosidad que emana del ventanal, creando una silueta enigmática que invita a la reflexión sobre la identidad y el anonimato en la vida citadina. Su postura, ligeramente inclinada, sugiere un estado de ensimismamiento, quizás perdida en pensamientos o simplemente observando el fluir de la vida exterior.

El juego de luces y sombras es magistral. La oscuridad del primer plano, dominado por la forma cilíndrica de lo que parece ser un contenedor, contrasta vívidamente con la claridad del exterior, visible a través del cristal. Esta dualidad lumínica crea una atmósfera de claroscuro que evoca los trabajos de los maestros del cine noir.

Los reflejos en el vidrio añaden capas de complejidad visual, superponiendo realidades: el interior del café, la calle exterior, y los espectros de árboles y edificios se funden en un palimpsesto urbano. Esta multiplicidad de planos visuales simboliza la complejidad de la experiencia urbana, donde lo personal y lo público se entrelazan constantemente.

La elección del blanco y negro no es meramente estética; intensifica la sensación de atemporalidad y universalidad de la escena. Despojada del color, la imagen adquiere una cualidad onírica, como si fuera un recuerdo o un sueño compartido por todos los habitantes de la ciudad.

En su conjunto, la fotografía es una meditación visual sobre la soledad en medio de la multitud, la pausa reflexiva en el ritmo frenético de la vida urbana, y la belleza melancólica que se puede encontrar en los momentos más cotidianos.

NONO



Titulo: *Primera vez* - **Técnica:** *Digital* - **Medidas:** *Consultar*

Contrastante - Urbana - Enigmática



OLGA NAVARRO

INSTAGRAM: @olnapo

EMAIL: olnavamares@gmail.com

NACIONALIDAD: España

Esta obra circular es una ventana a un mundo donde la naturaleza se entrelaza con la geometría, creando una sinfonía visual de verdes y azules. La artista ha capturado magistralmente la esencia de un paisaje mediterráneo, enmarcándolo en un todo que evoca tanto la tradición renacentista como la modernidad minimalista.

En primer plano, las hojas de una planta, se despliegan en un abanico de verdes, desde el más oscuro hasta el más pálido. Estas formas lineales y afiladas crean un contraste dinámico con el fondo suave y ondulado de un campo cultivado. La precisión en el detalle de cada hoja revela un dominio técnico impresionante, dotando a la planta de una presencia casi escultórica.

La composición juega hábilmente con la profundidad y la perspectiva. Las hojas en primer plano, ocupando gran parte del espacio pictórico, nos invitan a adentrarnos en el lienzo, guiando nuestra mirada hacia el horizonte donde se vislumbra una villa solitaria entre cipreses. Este contraste entre lo cercano y lo lejano crea una tensión visual fascinante.

La paleta cromática, dominada por una gama de verdes vibrantes, se complementa con el azul sereno del cielo, creando una atmósfera de calma y vitalidad. La luz, hábilmente capturada, parece emanar de las propias hojas, dotándolas de una luminosidad interna que contrasta con las sombras proyectadas, añadiendo profundidad y volumen a la escena.

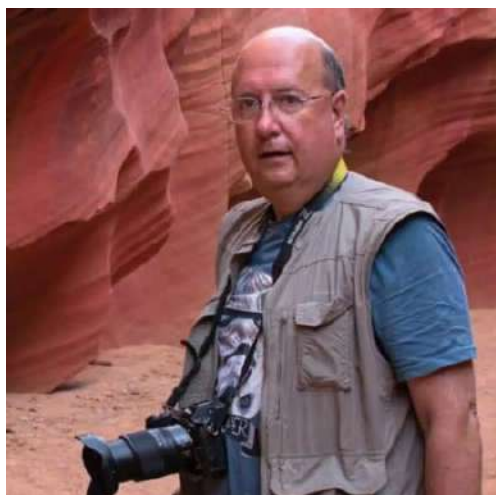
El formato circular de la obra no es un mero capricho estético; funciona como un lente que concentra nuestra atención, invitándonos a explorar cada detalle del microcosmos representado, así se convierte en un portal a un instante de perfección natural, congelado en el tiempo y el espacio.

OLGA NAVARRO



Titulo: *Campos de Salinas. Biodiversidad I.* - **Técnica:** *Acrílico sobre lienzo*
Medidas: *50 cm. Diámetro*

Detallista - Luminosa - Armoniosa



RAFAEL L. BARDAJÍ

INSTAGRAM: @Rafa_Bardaji

EMAIL: rbardaji@icloud.com

NACIONALIDAD: Española

Esta imagen cautivadora nos presenta una visión etérea de la forma humana, difuminada entre la luz y la sombra como un sueño que se desvanece al despertar. La fotografía captura la espalda desnuda femenina, envuelta en un halo de misterio y vulnerabilidad.

La composición es un estudio magistral de claroscuro. El cuerpo emerge de la oscuridad circundante, su piel dorada contrastando vívidamente con el fondo azul profundo. Esta yuxtaposición cromática evoca la dualidad entre lo terrenal y lo celestial, lo tangible y lo intangible.

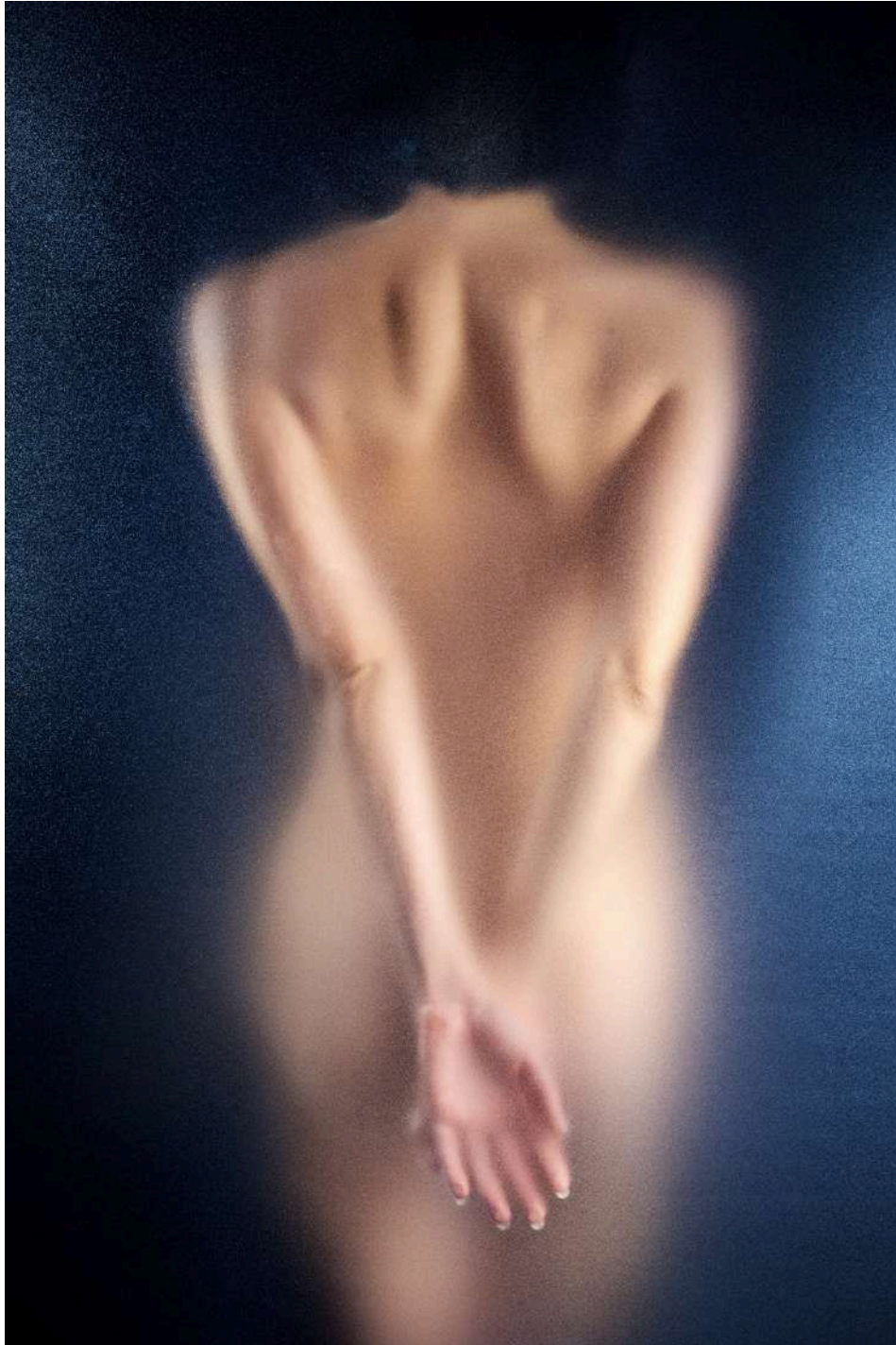
El desenfoque deliberado de la imagen añade una capa de abstracción que transforma lo corpóreo en algo casi espiritual. Los contornos suaves y difuminados del cuerpo crean una sensación de movimiento congelado, como si la figura estuviera a punto de disolverse en el éter.

La postura de la figura, con los brazos extendidos hacia abajo, sugiere una mezcla de rendición y liberación. Esta gestualidad, combinada con la exposición vulnerable de la espalda, transmite una profunda sensación de intimidad y confianza entre el sujeto y el observador.

La luz juega un papel crucial, acariciando las curvas y los planos del cuerpo con una delicadeza casi palpable. Los puntos de luz más intensos crean un mapa topográfico de la anatomía humana.

El tratamiento técnico de la imagen, con su grano fino y su espectro tonal rico, evoca las fotografías pictorialistas del siglo XIX, fusionando así lo contemporáneo con lo clásico. Esta calidad atemporal invita a la contemplación, permitiendo que la mirada se detenga en cada sutil variación de luz y sombra.

RAFAEL L. BARDAJÍ



Titulo: *Hand* - **Técnica:** *Fotografía, papel del algodón, fine art* - **Medidas:** *Consultar*

Etérea - Intimista - Trascendente



RESINARTTE

INSTAGRAM: @resinartte.tiff

EMAIL: Resinartte.23@gmail.com

NACIONALIDAD: Española

Esta obra en resina se presenta como un portal hacia un mundo onírico, capturando la esencia etérea en un círculo perfecto. La pieza fusiona magistralmente la técnica de la resina con una visión artística que va más allá de lo meramente decorativo, trascendiendo hacia lo sublime.

El lienzo circular, reminiscente de una ventana al infinito o de una esfera de cristal congelada en el tiempo, invita al espectador a explorar sus profundidades misteriosas. La paleta cromática, dominada por tonalidades suaves y matices en movimiento, evoca serenidad y misterio, mientras que los toques de violeta y destellos dorados añaden una dimensión casi cósmica a la composición.

La textura tridimensional, lograda mediante la manipulación experta de la resina, crea un relieve fascinante que sugiere formaciones orgánicas y estructuras en continuo movimiento. Esta topografía abstracta genera un juego de luces y sombras que dota a la obra de vida y dinamismo, como si las formas capturadas estuvieran en constante transformación.

Los elementos sinuosos que se despliegan a través de la superficie evocan una diversidad de formas: estructuras que sugieren entidades en danza silenciosa y ondulante. La técnica de la resina permite capturar esta fluidez, inmortalizando el movimiento en un instante eterno, convirtiendo lo efímero en perpetuo.

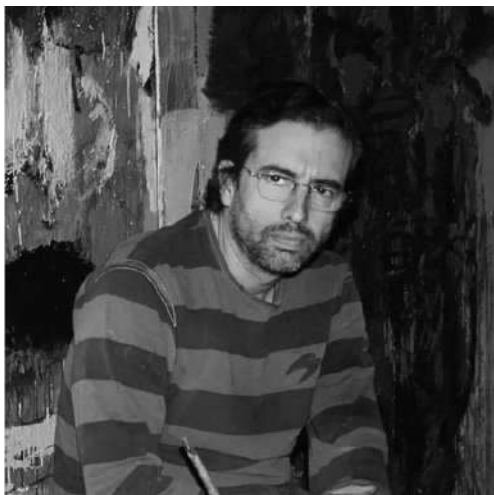
La composición circular no solo delimita el espacio pictórico sino que también simboliza la perfección y el ciclo eterno de la existencia. Esta forma sugiere una visión que invita a contemplar lo infinitamente grande en lo infinitamente pequeño, explorando las conexiones entre el microcosmos y el macrocosmos, en una danza interminable de formas y colores que desafían el tiempo y el espacio.

RESINARTTE



Titulo: *Nirvana* - **Técnica:** *Resina y técnicas mixtas* - **Medidas:** *80 cm diámetro*

Etérea - Multidimensional - Evocadora



RIERA

INSTAGRAM: @toni_riera_painting

EMAIL: arierar@gmail.com

NACIONALIDAD: España

En esta obra, el lienzo se convierte en un campo de batalla emocional donde la materia pictórica cobra vida propia. Trazos vigorosos y gestuales danzan en una coreografía de sentimientos raw, desafiando la quietud del fondo immaculado.

La paleta, austera y dramática, se limita a tonos terrosos y blancos que se entrelazan en un abrazo turbulento. El marrón profundo, casi negro en su intensidad, evoca la tierra húmeda tras la tormenta, mientras que el blanco, en su pureza etérea, sugiere destellos de luz o quizás el fulgor de un relámpago congelado en el tiempo.

La composición, aparentemente caótica, revela una tensión contenida. Las pinceladas verticales se yerguen como columnas de un templo derruido, sosteniendo el peso de emociones inefables. Los trazos más fluidos y dinámicos parecen querer escapar de los confines del lienzo, como pensamientos que se desbordan en la mente del artista.

La textura es protagonista indiscutible. Gruesos empastes conviven con zonas de pintura diluida, creando un relieve táctil que invita a ser explorado no solo con la mirada, sino con la imaginación de los dedos. Esta materialidad acentúa la sensación de urgencia y espontaneidad en la ejecución.

El espacio negativo, lejos de ser un mero fondo, se integra como elemento activo en la composición. El blanco del lienzo respira entre los trazos, otorgando aire y permitiendo que la obra pulse con vida propia.

Esta pieza trasciende la mera representación para convertirse en un espejo del alma. Nos habla de la lucha interna, del caos y la belleza que coexisten en el acto creativo y, por extensión, en la experiencia humana. Es un grito silencioso, un susurro ensordecedor que resuena en las fibras más íntimas del espectador.

RIERA



Titulo: *Pintura 2350* - **Técnica:** *Óleo sobre tela* - **Medidas:** *97 x 130 cm*

Visceral - Expresiva - Dinámica



RODRIGO SALASZAR

INSTAGRAM: [@rodrigo_salazar](#)

EMAIL: rodrigo.salas.zar@gmail.com

NACIONALIDAD: México

En esta fascinante obra de patchwork, el artista teje un tapiz de complejidad y misterio, fusionando la tradición textil con una visión contemporánea del ajedrez. La composición, dominada por tres figuras centrales que evocan piezas de ajedrez, se yergue majestuosa sobre un tablero fracturado y dinámico.

La paleta cromática, rica en tonos terrosos, azules profundos y dorados, crea una atmósfera nocturna y onírica. Cada fragmento de tela, meticulosamente seleccionado y cosido, aporta su propia historia y textura al conjunto, formando un mosaico de memorias y simbolismos.

Las figuras centrales, reminiscentes de torres o reyes, se alzan como guardianes de un reino textil. Sus cuerpos, compuestos por patrones geométricos y abstractos, sugieren una fusión entre lo orgánico y lo mecánico, entre lo antiguo y lo futurista. La corona de formas curvilíneas que las rodea parece irradiar energía, como si estas entidades estuvieran en plena metamorfosis o revelación.

El fondo se funde con un tablero de ajedrez en primer plano. Esta yuxtaposición crea una sensación de profundidad y movimiento, como si el observador estuviera siendo absorbido por un portal interdimensional.

Los bordes de la obra, adornados con formas semicirculares que recuerdan a lunas en diferentes fases, enmarcan la escena y refuerzan la idea de un ciclo cósmico en perpetuo movimiento. Cada pieza del patchwork, con sus patrones únicos - desde hexágonos hasta espirales y escrituras enigmáticas - invita a una exploración detallada y contemplativa.

RODRIGO SALASZAR



Titulo: *Jaque Mate* - **Técnica:** *Patchwork* - **Medidas:** *80 x 110 cm*

Intrincada - Simbólica - Multidimensional



SERGIO ROMERO

INSTAGRAM: @sergioromeroarte

EMAIL: sergioromeroarte@gmail.com

NACIONALIDAD: España

En esta obra vibrante y dinámica, el artista nos sumerge en un universo de líneas entrelazadas y colores danzantes, evocando la esencia misma de la creatividad desbordada. La composición, dividida por una estructura central que recuerda a un libro abierto, invita al espectador a adentrarse en un relato visual lleno de energía y emoción.

El trazo negro, audaz y sinuoso, teje una red intrincada que serpentea por todo el lienzo, creando un laberinto de formas orgánicas y geométricas. Este entramado oscuro sirve como esqueleto de la obra, sosteniendo y dando vida a explosiones de color que parecen luchar por liberarse de sus confines.

La paleta cromática, vibrante y cálida, está dominada por tonos rosados, rojos y anaranjados, con toques puntuales de azul y amarillo que aportan contraste y profundidad. Estos colores, aplicados en formas irregulares y aparentemente aleatorias, dotan a la obra de una luminosidad casi espiritual.

La composición, aunque caótica a primera vista, revela una estructura subyacente que guía la mirada del espectador. La división central actúa como un eje de simetría imperfecta, sugiriendo dualidad y equilibrio en medio del aparente desorden. Los elementos se expanden desde este núcleo en todas direcciones, como pensamientos o emociones que fluyen libremente desde la mente creativa.

Esta pieza trasciende la mera representación para convertirse en una metáfora visual del proceso creativo mismo. Es un canto a la libertad de expresión, donde cada línea y cada mancha de color parecen tener vida propia, invitando al espectador a perderse en sus intrincados detalles y a descubrir nuevas narrativas con cada observación.

SERGIO ROMERO



Título: *Libro y códigos* - **Técnica:** *Acrílico sobre lienzo* - **Medidas:** *33 x 41 cm*

Cinética - Polifónica - Orgánica



SOLEDAD BURGALETA

INSTAGRAM: [@soledadburgaleta](#)

EMAIL: soledadburgaleta@yahoo.es

NACIONALIDAD: España

En esta obra magistral, la artista entreteteje el pasado y el presente, fusionando la palabra escrita con la imagen visual en un tapiz de tiempo y experiencia. Sobre un lienzo de páginas amarillentas extraídas de una novela, emerge el rostro curtido de un anciano, cuya mirada penetrante trasciende los límites del papel para clavarse en el alma del espectador.

La técnica empleada es un tour de force de precisión y sensibilidad. Trazos meticulosos en tonos sepias y marrones dan vida a cada arruga, cada poro, cada hebra de cabello canoso, creando una textura casi palpable que invita a tocar la sabiduría encarnada.

El contraste entre el detalle hiperrealista del rostro y el fondo de texto impreso genera una tensión visual fascinante, simbolizando la lucha entre la experiencia vivida y el conocimiento adquirido.

La composición, centrada en los ojos del anciano, actúa como un vórtice que atrae la mirada del observador. Estos orbes, repletos de una mezcla de melancolía y determinación, parecen contener historias sin contar, secretos guardados celosamente a lo largo de décadas. El fragmento de índice visible en la esquina superior izquierda sugiere una vida catalogada, capítulos cerrados y otros por escribir.

Los tonos cálidos predominantes evocan la calidez de recuerdos atesorados, mientras que las sombras más oscuras hablan de pesares y arrepentimientos. La fusión del rostro con el texto subyacente simboliza cómo nuestras experiencias se entrelazan indisolublemente con nuestros pensamientos, formando la esencia de quienes somos.

SOLEDAD BURGALETA



Título: Una vida en la mirada - **Técnica:** Lápices de colores sobre novela antigua
Medidas: 40 x 50 cm

Introspectiva - Conmovedora - Evocadora

GRACIAS.

Apreciamos profundamente a cada artista que ha elegido 1819 Art Gallery como su aliado en el camino hacia la realización de sus sueños y objetivos artísticos. Su confianza es el pilar sobre el cual construimos nuestro compromiso de promover y celebrar el arte en todas sus formas.

Creemos firmemente que este camino conjunto es el que abrirá las puertas hacia el reconocimiento y la consecución de sus aspiraciones. En 1819 Art Gallery, no solo ofrecemos un espacio para exhibir su talento, sino también una comunidad que apoya y valora la pasión y la creatividad que cada uno de ustedes aporta.

Juntos, seguimos adelante, fortaleciendo este vínculo creativo y expandiendo el horizonte de posibilidades para que su arte no solo sea visto, sino profundamente apreciado. Gracias por permitirnos ser parte de su viaje artístico, por compartir su visión y por creer, al igual que nosotros, que el arte es un camino luminoso hacia el logro de lo extraordinario.

Sigamos avanzando, con la certeza de que cada paso que damos es un paso hacia la materialización de sus sueños. En 1819 Art Gallery, su pasión es nuestra inspiración y su éxito, nuestro objetivo.

Equipo de 1819 Art Gallery



www.1819.es

1819@1819.es

WhatsApp: +34 629 75 33 95