

# CATÁLOGO COLECTIVO

1819  
*Art Gallery*

NOVIEMBRE 2024



**N. 49 - NOVIEMBRE. 2024**  
**CURADOR: ANTONIO SÁNCHEZ CASTRO**

ALONSO CAMARERO

CHRISTIAN MC

FHOP

JIMENEZ

LALLA

MATEO PINEDA

OLGA LOBO

SILVINA KONONOWICZ

WOW! ART

# ALONSO CAMARERO

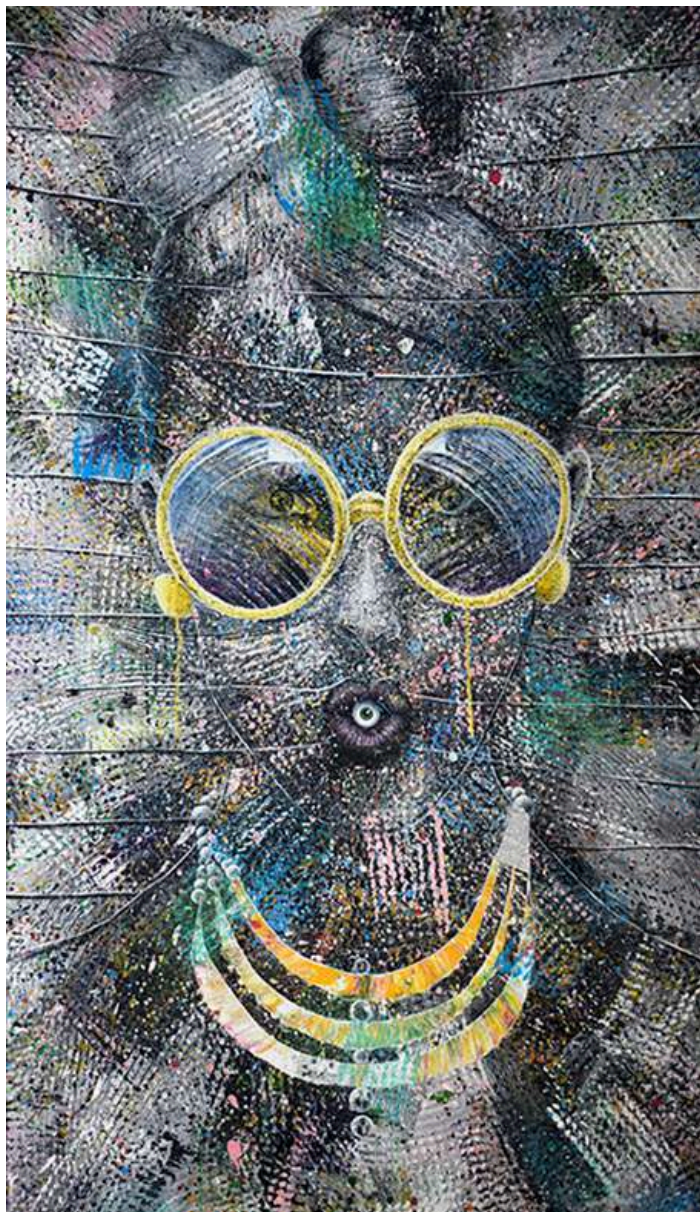
## Oscura danza de lo grotesco



La obra despliega un lirismo oscuro donde la deformación y el gesto grotesco alcanzan una profundidad inquietante. Los rostros caricaturescos, acentuados por una paleta de ocre y grises opacos, parecen emerger de una penumbra viscosa, casi viscosa, que borra la frontera entre la materia y la sombra. Las líneas abruptas y angulosas delinean facciones ambiguas, desprovistas de humanidad explícita, pero cargadas de una ironía mordaz. Cada trazo se convierte en un sutil indicio, un eco espectral de una narrativa no verbalizada que el espectador debe desentrañar. La composición, disonante y audaz en su aparente simplicidad, crea un juego visual donde el espacio vacío se convierte en silencio, un abismo que sugiere la dualidad del ser. En esta obra, el color y la forma trascienden su función estética, construyendo una atmósfera que resuena en lo profundo de la psique, evocando una fascinación perturbadora.







# CHRISTIAN MC

## Ecos de vacío digital

Esta pieza se despliega como una fusión caleidoscópica donde el retrato humano es fragmentado y reconstruido en una simbiosis de color y textura. Los lentes exageradamente grandes, funcionan como espejos metafísicos que proyectan una dualidad entre lo interno y lo superficial, evocando una crítica al exhibicionismo contemporáneo. El detalle del tercer ojo, simbólicamente engullido, sugiere una autoanulación espiritual, eclipsada por una estética de consumismo visual. La paleta cromática vibrante, en conjunción con la textura densa y dinámica, construye un cosmos caótico, donde cada pincelada se convierte en un pixel que satiriza la obsesión moderna por la imagen. Los elementos geométricos y la disposición en capas imitan una pantalla que, aunque saturada, revela una desconexión profunda entre el individuo y su identidad. En esta obra, la figura del "influencer" deviene un avatar vacío, atrapado en un ciclo de autoexhibición sin sentido trascendental.

[MORE INFO](#)







# FHOP

## Latidos en color desbordado

Esta obra se despliega como un torrente de cromatismo visceral, donde el caos aparente oculta un entramado de gestos deliberados. La paleta, saturada de ocre, rojos y azules profundos, evoca una naturaleza en constante ebullición, un paisaje emocional que trasciende la representación y se convierte en un diálogo entre el artista y la textura. Las pinceladas son como estratos geológicos, capas que revelan una historia de construcción y deconstrucción, mientras las salpicaduras de amarillo y blanco añaden un ritmo visual que desafía la mirada a navegar por su complejidad. Cada fragmento de color parece emerger y retroceder, en un juego de luces y sombras que profundiza en la percepción de la materia. Es una explosión controlada, donde lo abstracto roza lo tangible, y lo estático se convierte en movimiento latente.



# JIMENEZ

## Vibración del alma



La obra captura la intensidad de un momento musical íntimo, en el que el artista se sumerge en el acto de tocar, con un fervor casi ceremonial. Los tonos de rojo y azul contrastan dramáticamente, proyectando una atmósfera de introspección y energía contenida, mientras que los juegos de sombras realzan la expresividad de las manos y el rostro. Cada línea, cada pliegue en la piel, es un testimonio del paso del tiempo y la experiencia, evocando un sentido de autenticidad cruda y profundamente humana. La composición centra la mirada en las manos que dominan el micrófono, dirigiendo la atención hacia la conexión entre el músico y su instrumento. La luz se filtra en ángulos calculados, desvelando un rostro parcialmente velado que parece hablar desde el silencio. En esta pintura, el sonido se convierte en imagen, el eco de una nota resonando en la inmovilidad del lienzo.

[MORE INFO](#)



# LALLA

## Quieted que susurra plenitud



En esta composición, el bodegón se convierte en un escenario donde la quietud y la vitalidad se entrelazan en un diálogo de color y forma. La disposición de los elementos, desde el vibrante azul del jarrón hasta la luminosidad de las frutas en primer plano, sugiere una narrativa que trasciende lo cotidiano. Las granadas y naranjas, en su madurez, parecen simbolizar la plenitud y el paso del tiempo, mientras que los tonos cálidos y fríos se contraponen creando un equilibrio armónico. El fondo, construido en una maraña de pinceladas fragmentadas, aporta profundidad y una sensación de movimiento contenido. Cada objeto parece respirar, cargado de una energía sutil que se transmite a través de las texturas y los reflejos delicados.

[MORE INFO](#)





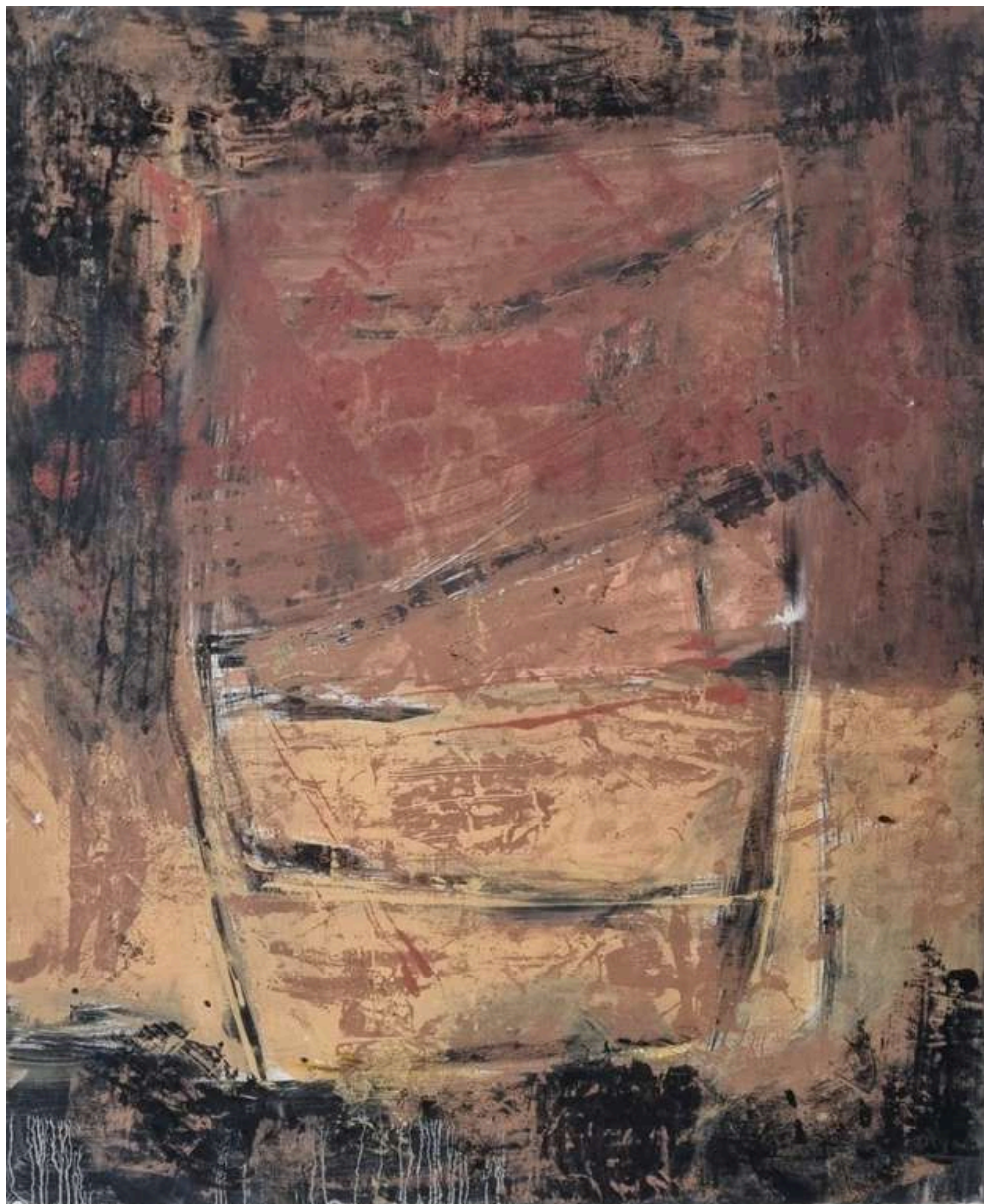
# MATEO PINEDA

## Melancolía vestida de color



Esta obra presenta una composición de formas y colores vibrantes que evocan una sensación de inocencia y melancolía contenida. El uso de colores saturados, como el naranja, azul y verde, genera un contraste entre lo lúdico y lo introspectivo, mientras que las formas suaves y estilizadas sugieren figuras que se entrelazan en un abrazo silencioso. Los ojos grandes y expresivos de la figura central parecen transmitir una profunda reflexión, un vacío encubierto bajo la fachada colorida. Las estrellas dispersas sobre el fondo azul añaden un elemento de ensueño, como si la escena se desarrollara en un universo personal, apartado de lo tangible. La simetría y el equilibrio en la disposición de las figuras y líneas estructuran un espacio de calma, transformando la tristeza en un instante contemplativo.

[MORE INFO](#)



## OLGA LOBO

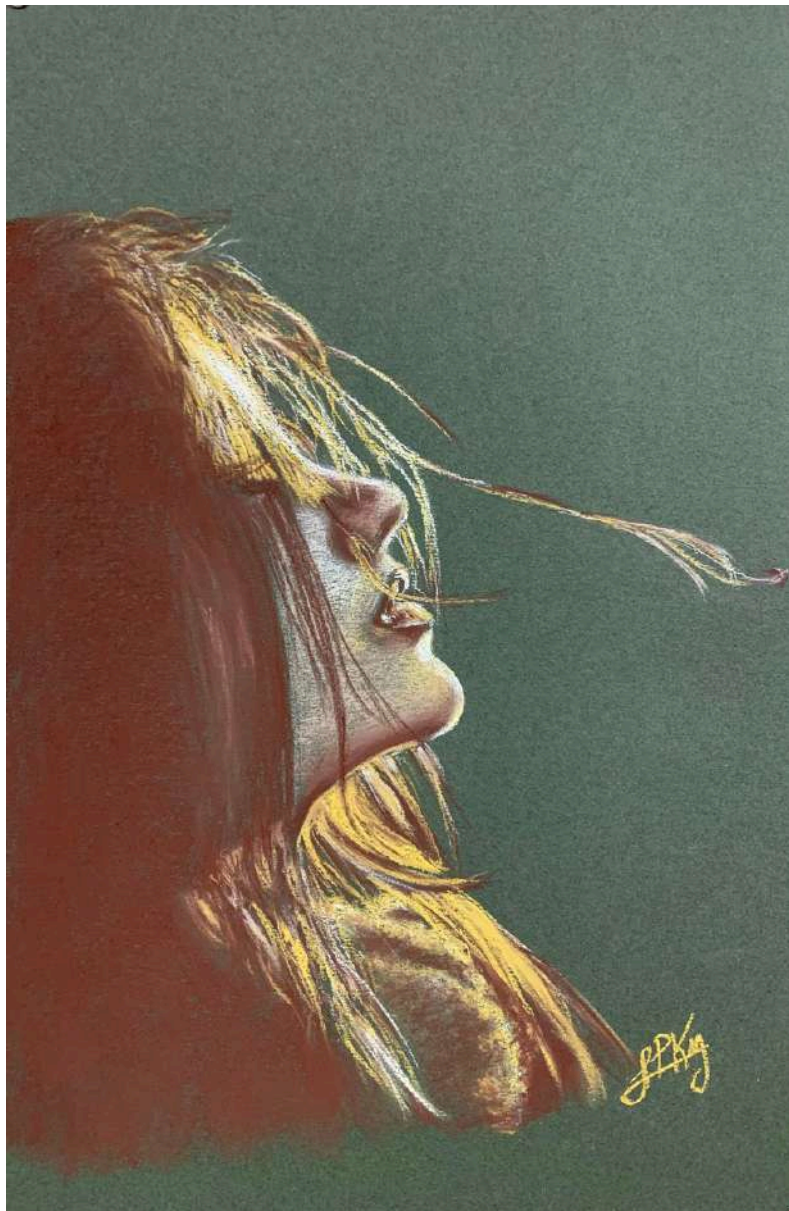
### Vestigios en desvanecimiento perpetuo.

Esta pieza abstracta emerge como un testamento de texturas y tonos terrosos, donde la superficie pictórica es desgarrada y reconstruida en una danza de pigmentos y líneas erráticas. Las capas superpuestas de marrones, ocre y sombras carbonizadas evocan una geología emocional, una cartografía de huellas y cicatrices inscritas en la materia. El juego de formas difusas y bordes desintegrados crea una ambigüedad que desafía al espectador a interpretar, a encontrar significados en lo insible. Las líneas, apenas visibles, sugieren estructuras inestables, como vestigios de una arquitectura olvidada, atrapada en un proceso de constante desgaste y renovación. Es una obra que parece narrar, en su silencio, una historia de descomposición y resistencia, un eco visual de lo efímero que persiste en su aparente disolución.

[MORE INFO](#)







# SILVINA KONONOWICZ

## Sutileza en quietud flotante

Esta obra captura un instante de introspección y entrega, donde la figura parece flotar en un suspiro de luz y sombra. Los tonos cálidos, combinados con el trazo delicado del cabello que se extiende al viento, evocan una danza etérea que contrasta con el fondo oscuro y sobrio, creando un aura de misterio. La expresión en el rostro, de ojos cerrados y labios entreabiertos, sugiere una liberación silenciosa, un momento en el que la figura se sumerge en sus propios pensamientos, ajena al entorno. La precisión en el modelado de las facciones y la suavidad en el tratamiento de la piel denotan una sensibilidad poética que invita al espectador a contemplar la belleza de lo efímero y la paz que se encuentra en la soledad. Este retrato, íntimo y evocador, es una celebración de la serenidad y de la armonía

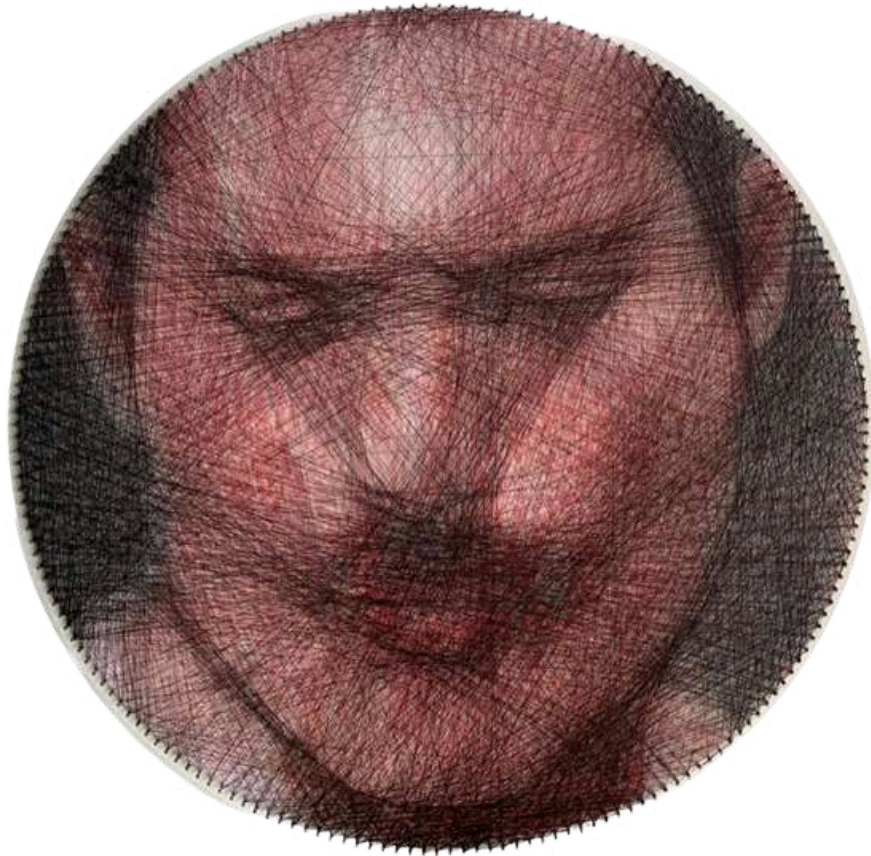
[MORE INFO](#)





# WOW! ART

## Identidad tejida en silencio



Esta obra se configura como un intrincado tejido de líneas y sombras, donde la figura emerge desde un laberinto de trazos entrecruzados que definen y desdibujan simultáneamente el rostro representado. La técnica, basada en hilos o líneas de tensión que se superponen con precisión matemática, crea una textura que sugiere tanto volumen como fragilidad, envolviendo al espectador en una atmósfera de introspección y silencio. El rostro, casi difuminado, parece estar atrapado en una red de pensamientos o emociones, desvaneciéndose en una maraña que insinúa movimiento y estática a la vez. La elección de los tonos, principalmente oscuros con matices rojizos, añade una profundidad emocional, generando una dualidad entre lo visible y lo oculto. En esta composición, cada hilo es un fragmento de identidad, un eco de la psique atrapado en una estructura finita y sin embargo infinitamente compleja.

[MORE INFO](#)



**N. 49 - NOVIEMBRE. 2024**  
**CURADOR: ANTONIO SÁNCHEZ CASTRO**

The logo for 1819 Art Gallery features the number '1819' in a large, white, hand-drawn font. Below the numbers, the words 'Art Gallery' are written in a smaller, white, cursive script. The background is a dark green with a grid pattern and diagonal lines.

[www.1819.es](http://www.1819.es) - [1819@1819.es](mailto:1819@1819.es) - WhatsApp: +34 629753395