

# CATÁLOGO COLECTIVO

1819  
*Art Gallery*

ENERO 2025



**N. 51 - ENERO. 2025**

**CURADOR: ANTONIO SÁNCHEZ CASTRO**

ANYA IX CHEL

CATALIN

COLMENARES

EMILIO FERRER

FABIÁN SEGURA

FRÍAS

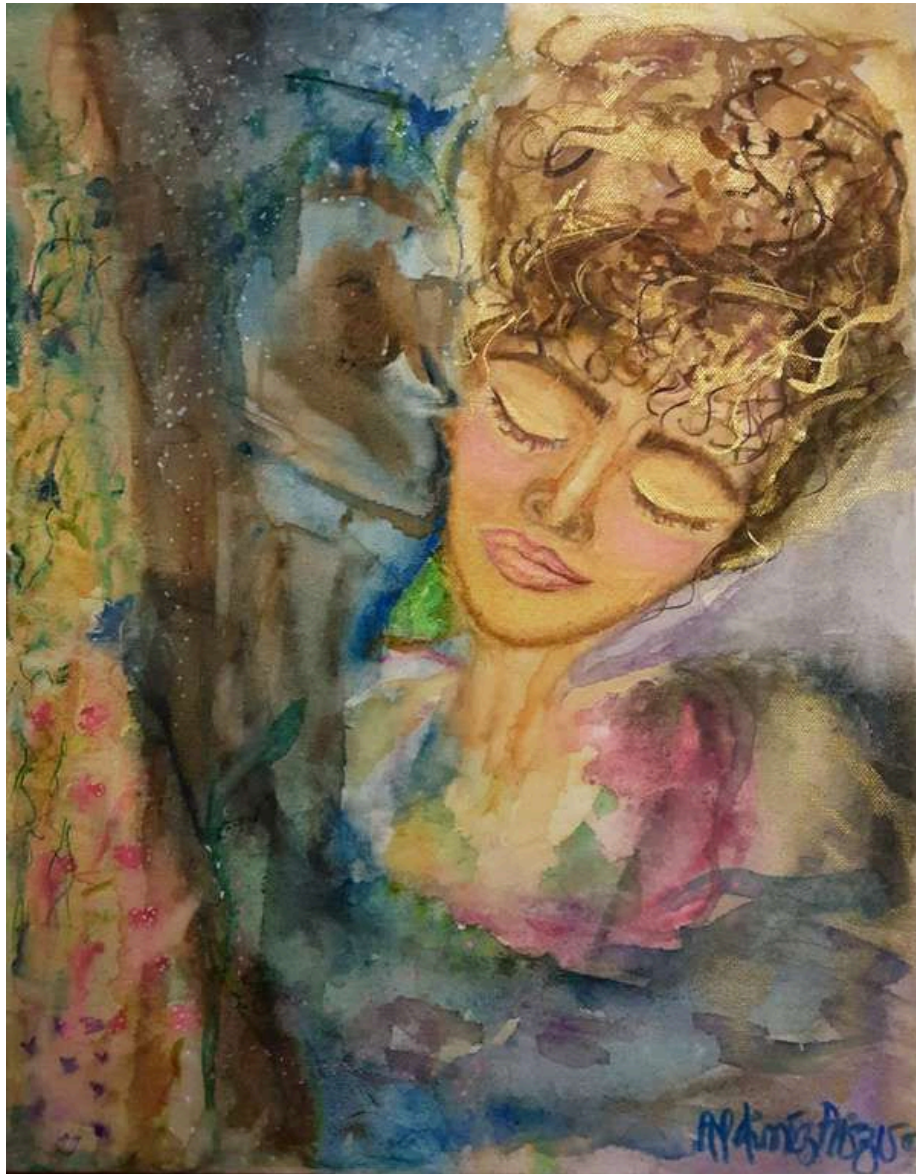
JUANJO KAMATXO

MARTÍN

NOELIA PÓLVORA

PINTORCHECO





## ANYA IX CHEL

Esta obra nos transporta a un universo donde lo humano y lo natural se funden en un abrazo simbólico. La figura femenina, serena y ensoñadora, con los ojos cerrados y los labios suavemente curvados, parece abandonarse a un instante de comunión espiritual. Su cabello, trabajado con tonos dorados y líneas sinuosas, evoca la estética ornamental de Gustav Klimt, mientras que las transparencias y la vibración cromática nos remiten a la fluidez del impresionismo.

El fondo, un juego de texturas acuosas y formas difusas, sugiere la presencia de una dríade, el espíritu del bosque. Aquí, la naturaleza no es un escenario pasivo, sino un ente activo que se entrelaza con la figura humana, creando un espacio de conexión y transformación. La obra parece invocar el pensamiento de Gaston Bachelard, quien habla de la naturaleza como un espacio de intimidad y revelación poética.

Esta pintura no solo refleja la relación simbólica entre el ser humano y su entorno, sino que también nos invita a contemplar la magia de lo invisible, la sutileza de los encuentros entre lo tangible y lo espiritual. Es una celebración de la fusión, donde lo terrenal y lo mítico coexisten en perfecta armonía.

[MORE INFO](#)





# CATALIN

Esta obra presenta un audaz juego de formas y colores que dislocan la representación tradicional del afecto. Inspirada en la estética cubista, la composición rompe con la perspectiva convencional para mostrarnos un amor entrelazado en facetas múltiples. Dos figuras se funden en un solo cuerpo, sus rostros superpuestos en una danza de líneas angulares y volúmenes que parecen descomponer la emoción en su esencia más pura.

El uso del color es vibrante, con tonos cálidos y fríos en constante diálogo. La presencia de los ojos desdoblados enfatiza una dualidad emocional: el amor como refugio y como tensión. La mano en el rostro actúa como anclaje entre ambos personajes, marcando un gesto de dominio y protección simultáneamente.

Esta pieza no solo rinde homenaje al cubismo de Picasso y Léger, sino que reinterpreta la fragmentación como una exploración de la complejidad emocional, donde cada fragmento cuenta una historia propia dentro de la unidad del amor.

[MORE INFO](#)







## COLMENARES

En esta obra, la figura femenina encarna la fusión entre la naturaleza y la identidad, donde los símbolos de la transformación y la libertad se entrelazan en una composición vibrante. La mirada serena y profunda de la mujer contrasta con el dinamismo de los elementos que la rodean: mariposas, colibríes y plumas de pavo real, todos símbolos de evolución, belleza y trascendencia.

El uso del color es un estallido de energía, con tonos azules y dorados que evocan el universo místico del subconsciente. Las mariposas sobre su vestido sugieren un renacer interior, mientras que los colibríes y el ave majestuosa sobre su cabeza refuerzan la idea de la mente liberada, en un vuelo de imaginación y empoderamiento.

Esta pieza recuerda la poética visual de Leonora Carrington y Remedios Varo, donde lo onírico y lo real se funden en una misma narrativa. "Alas de Libertad" es un manifiesto pictórico sobre la metamorfosis personal, la conexión con la naturaleza y el poder de la introspección como vía de transformación.

[MORE INFO](#)





## EMILIO FERRER

Esta imagen nos sumerge en una atmósfera de soledad y reflexión, donde la carretera infinita se convierte en una metáfora del viaje existencial. La composición minimalista y el uso del blanco y negro refuerzan una sensación de vacío y atemporalidad, evocando la fotografía de Sugimoto y la melancolía cinematográfica de Tarkovsky.

El horizonte difuso y la niebla que lo envuelve diluyen cualquier punto de referencia, acentuando la incertidumbre del destino. La textura rugosa del camino contrasta con la suavidad del cielo, generando una tensión entre lo tangible y lo inalcanzable.

La ausencia de figuras humanas convierte la escena en un espacio de introspección, un territorio donde el espectador proyecta su propio viaje interior. En palabras de Baudrillard, "el desierto no es solo un lugar, es un estado del alma". "Perdido" nos invita a cuestionar nuestra dirección y a enfrentar la vastedad de lo desconocido.



# FABIÁN SEGURA



En esta imagen, la abeja y la vid se entrelazan en un momento de armonía simbiótica, representando la interdependencia esencial entre los polinizadores y la fertilidad de la tierra. La luz dorada resalta la translucidez de las uvas, que parecen contener el sol en su interior, mientras que la abeja, con su cuerpo cubierto de polen, se convierte en el hilo conductor de un ciclo vital milenario.

La composición equilibra la riqueza del detalle con la profundidad del desenfoco, creando una atmósfera casi mística donde la naturaleza se revela en su fragilidad y esplendor. La textura de las uvas en distintos estados de maduración sugiere el paso del tiempo, la inminente transformación de la fruta en néctar o vino, y la presencia de la abeja como agente de continuidad.

Esta imagen evoca la filosofía de Goethe sobre la metamorfosis de las plantas y la poética de la agricultura como arte vivo. “Polinización” no es solo un retrato de la naturaleza, sino una reflexión sobre la belleza efímera y la danza perpetua entre la vida y su renovación.







# FRÍAS

Esta obra es un caleidoscopio de formas y colores que disuelven la identidad en múltiples capas simbólicas. La figura central, con un cuerpo fragmentado en tonalidades de rojo y rosa, avanza con una determinación etérea, mientras máscaras flotantes la rodean, sugiriendo una lucha interna entre identidades ocultas y manifestaciones visibles.

El fondo geométrico, compuesto por ángulos dinámicos y planos superpuestos, remite a la estética cubista y futurista, generando una sensación de movimiento perpetuo. Las alas blancas, aunque presentes, no se alzan en vuelo, reforzando la noción de un ángel atrapado en la materialidad de su existencia.

Las figuras en azul, observando desde una perspectiva estática, contrastan con el avance de la figura principal. Sus formas evocan la mirada social, la presión del juicio o la introspección pasiva. "Ángel Silencioso" es una metáfora del viaje interior, del equilibrio entre la transformación y la resistencia, donde la identidad nunca es fija, sino una constante reinención.

[MORE INFO](#)



# JUANJO KAMATXO



"Urban Twilight" nos sumerge en la vorágine de la modernidad, donde la arquitectura y la luz se disuelven en una atmósfera de tránsito perpetuo. La composición remite a la visión de la ciudad como ente vivo, una perspectiva explorada por Baudelaire en su concepto del flâneur, ese caminante que absorbe la dinámica urbana como un escenario de experiencias efímeras.

La influencia del futurismo italiano, con su fascinación por la velocidad y la energía cinética, es evidente en las trazas luminosas que sugieren el flujo del tráfico, recordando obras de Giacomo Balla. A su vez, la fragmentación espacial y las texturas matéricas evocan el expresionismo abstracto, como en las urbes caóticas de Franz Kline.

Los tonos fríos dominan la escena, generando una sensación de distancia y alienación, un eco de la visión de Georg Simmel sobre la metrópoli y la vida mental, donde el individuo lucha por mantener su identidad ante la impersonalidad de la ciudad. "Urban Twilight" es, en esencia, una meditación sobre la dualidad de la vida urbana: la desorientación y el asombro, el frenesí y la contemplación, el ruido y el silencio atrapados en una sinfonía de color y luz.

[MORE INFO](#)





# MARTÍN



Esta obra explora la dualidad del ser a través de una composición vibrante y fragmentada, donde los rostros entrelazados desafían la noción de identidad unitaria. Inspirada en el cubismo de Picasso y el expresionismo de Jawlensky, la imagen descompone la figura humana en formas geométricas, resaltando la tensión entre la máscara y el yo verdadero.

El contraste cromático acentuado —azules y amarillos en oposición a los rojos y naranjas— refuerza la dicotomía emocional. Los ojos desdoblados sugieren la coexistencia de múltiples perspectivas dentro de un mismo individuo, evocando la idea de la identidad como construcción fluctuante, un concepto abordado por Carl Jung en su teoría de la sombra y la persona.

La presencia de elementos surrealistas, como la lágrima en el rostro y el ojo flotante en la cabellera, introduce un matiz de misterio y simbolismo. "Dualidad Fragmentada" es, en esencia, una exploración de la multiplicidad interior, donde el ser oscila entre la verdad y la ilusión, la emoción y la racionalidad, lo visible y lo oculto.

[MORE INFO](#)





# NOELIA PÓLVORA



Esta obra captura la esencia vibrante de la Comuna 13, un barrio emblemático de Medellín que ha convertido su historia de transformación en un testimonio visual de resiliencia. A través de una paleta de colores cálidos, la composición refleja la fusión entre el caos y la armonía, la improvisación y la identidad colectiva.

El uso de bloques de color, que evocan el neoplasticismo de Mondrian, resalta la geometría orgánica del paisaje urbano, donde la arquitectura informal se convierte en una obra de arte en sí misma. La presencia del graffiti, símbolo de protesta y memoria, recuerda la función del muralismo latinoamericano impulsado por Diego Rivera y Oswaldo Guayasamín como un acto de narrativa popular.

Cada casa superpuesta, cada ventana asimétrica, habla de una comunidad que ha desafiado la adversidad a través del arte y la cultura. Como afirmó Henri Lefebvre, "el derecho a la ciudad es el derecho a transformar la realidad". Esta pintura es, en última instancia, una celebración del espíritu humano que se resiste a ser silenciado, una invitación a mirar más allá de la estética y descubrir la historia que late en sus muros.

[MORE INFO](#)





# PINTORCHECO

Esta obra captura la esencia del otoño como un proceso de transformación constante. La pincelada gestual y la superposición de colores vibrantes evocan la estética del impresionismo abstracto, recordando la energía de Jackson Pollock y la sensibilidad cromática de Monet en sus estudios de reflejos en el agua.

El azul dominante nos sumerge en una atmósfera introspectiva, donde la caída de las hojas —representadas con estallidos de amarillo, rojo y verde— introduce un ritmo orgánico y dinámico. El árbol, aunque desnudo, se erige con fuerza en el centro de la composición, simbolizando la resistencia ante el cambio, una metáfora del paso del tiempo y la renovación.

El uso expresivo de la espátula aporta una textura rica y táctil, evocando la naturaleza en su estado más puro y efímero. En palabras de Van Gogh, “el arte es el hombre agregado a la naturaleza”, y esta pintura encarna esa fusión, donde el paisaje y la emoción se entrelazan en un poema visual sobre la impermanencia y la belleza de la transformación.

[MORE INFO](#)







**N. 51 - ENERO 2025**

**CURADOR: ANTONIO SÁNCHEZ CASTRO**



1819  
*Art Gallery*

[www.1819.es](http://www.1819.es) - [1819@1819.es](mailto:1819@1819.es) - WhatsApp: +34 629753395